

A Exploração Aurífera na Margem Sul: As galerias de Vale de Gatos e Silha do Alferes II (Seixal)

CÉZER SANTOS
JORGE RAPOSO
CARLOS MARQUES DA SILVA

In memoriam

de Armando José Gonçalves Sabrosa (1965-2006)

O rio Tejo era conhecido na antiguidade clássica como *Aurifer Tagus* devido à abundância de ouro nas suas aluviões. Essa característica seria de tal modo importante que justificava menção frequente pelos autores clássicos: Catulo, Ovídio, Marcial, Silo Itálico, Plínio, Estrabão, Estácio, Juvenal, Séneca Pompónio Mela, Cláudio Rutílio Namaciano, Sérvio, Cláudio Claudiano, Jordano, Marciano Capela, Boécio e S. Isidoro de Sevilha (Guerra, 1995, pp. 130 e 131; Fernandez Nieto, 1970-1971, pp. 245-247).

Amílcar Guerra reproduz algumas das citações de Plínio, com a respetiva tradução (Guerra, 1995, pp. 33 e 41):

- “*Tagus auriferis harenis celebratur*” (Plin. 4,115) / “O Tejo é famoso pelas suas areias auríferas”;
- “*Aurum inuenitur in nostro orbe, ut omitamus Indicum a formicis aut apud Scythas grypis erutum, tribus modis: fluminum ramentis, ut in Tago Hispaniae, Pado Italiae; Hebro Thraciae, Pactolo Asiae, Gange Indiae, Nec ullum absolutius aurum est, ut cursu ipso attrituque*

perpolitum. Alio modo puteorum scrobibus effoditur aut in ruina montium quaeritur” (Plin. 33, 66) / “Não falando do que na Índia é extraído pelas formigas ou pelos grifos na região dos Citas, o ouro no nosso planeta explora-se de três formas: em pepitas, nos rios, tal como no Tejo da Hispânia, no Pó da Itália, no Hebro da Trácia, no Páctolo da Ásia e nos Ganges da Índia – e não há ouro mais terso porque é purificado pelo atrito da própria corrente. O outro processo é explorá-lo cavando poços ou então desfazendo os montes”.



FIG. 1
Território do Seixal e dos municípios envolventes, com sinalização dos núcleos de galerias de Vale de Gatos (Corroios) e Silha do Alferes (Foros da Catrapona). Base cartográfica em suporte QGIS: Cézer Santos.

Mais tarde, durante o domínio muçulmano, a frente ribeirinha de Almada e, principalmente, a frente atlântica da arriba litoral foram consideradas um verdadeiro “*viveiro de fino ouro*”, a ponto de ser essa realidade a ditar a toponímia local: Almada, do árabe “a mina” (Custódio, 1993, p. 89). Entre os séculos X e XII, há testemunhos de intensa lavra de ouro nessas zonas, depois continuada sob controlo da coroa portuguesa até ao século XVI. Só então D. João III doa a privados parte da mina da Adiça, situada próximo da atual Fonte da Telha (*ibid.*: cronologia, pp. 90-98). A exploração ainda subsiste em meados desse século, para depois readquirir expressão num curto período, entre 1814 e 1834, por iniciativa da Intendência Geral de Minas. Na transição dos séculos XIX-XX, um grupo de empresários luso-franceses faz nova tentativa, mas sem grande sucesso (*ibid.*: cronologia, p. 98). A técnica então utilizada tirava partido dos agentes naturais: “*O trabalho de lavagem e escolha do ouro [...] é principalmente produzido pelo oceano, que por ocasião dos vendavais do sudoeste lava e desmorona a barreira ou médão de areia sobre as rampas da praia, concentrando as partículas auríferas na camada de areia anegrada que assenta sobre o leito argiloso. Essa camada antigamente explorada, era conhecida pelo nome de malhada*” (Octávio Guedes, 1877-1878, *apud* Custódio, 1993, p. 92). Porém, a recolha do sedimento aurífero era apenas a primeira fase de um processo extrativo complexo e moroso, detalhadamente registado por Georgius Agricola na obra *De Re Metallica*, de 1556, e reproduzido no aprofundado estudo de Custódio (1993, pp. 95-96).

Gradualmente, a exploração foi complementada por técnicas de desmonte artificial dos depósitos expostos na arriba, mediante a abertura de valas perpendiculares à costa que penetravam no interior. À medida que estes eram exauridos, a toponímia antiga e as condições geomorfológicas favoráveis orientavam novas prospeções em zonas como

Corroios, por exemplo, já no município do Seixal, onde correm várias ribeiras subsidiárias do Tejo (*ibid.*, p. 94). Aparentemente malsucedidas, estas pesquisas oitocentistas não terão andado longe dos locais que a Arqueologia e a Geofísica revelaram a partir dos finais do século XX (FIG. 1), atestando a existência na região de explorações auríferas muito anteriores.

A primeira notícia de galerias de exploração mineira nesta zona data de 1998 e dá conta do achado de três núcleos próximo de Foros da Catrapona / Coina, aquando do acompanhamento arqueológico da obra de construção do depósito de material circulante da REFER – Rede Ferroviária Nacional, EP (Vale e Sabrosa, 1998). Registado no *Portal do Arqueólogo* sob a designação Foros da Catrapona (CNS 21997), o sítio tem por microtopónimo Silha do Alferes e é assim identificado na Carta do Património Cultural Imóvel do Município dos Seixal (CPCIMS.00059).

Segundo os arqueólogos responsáveis pela descoberta, as galerias teriam “*reduzidas dimensões*”, com a altura a variar entre 60 e 120 cm. Apresentavam marcas dos instrumentos utilizados pelos mineiros na sua abertura, bem como alguns nichos para suporte das lucernas de iluminação, com evidentes sinais de combustão. O acesso far-se-ia por poços verticais, um deles registado na intervenção. Apesar de não se ter encontrado “*material arqueológico que pudesse fornecer alguma pista para a datação das estruturas*”, é apontada uma “*provável origem romana*” para o conjunto (Vale e Sabrosa, 1998).

Ainda em 1998, verificou-se que a área mineira tinha continuidade na zona adjacente à obra da REFER, onde estava ativo o areeiro de António Silva. Entre outras ocorrências pontuais, uma “*bateria*” de cinco galerias era visível na frente de exploração, a cerca de 5 m de profundidade. A equipa de Arqueologia do Ecomuseu Municipal do Seixal estabeleceu contactos com o



FIG. 2

Silha do Alferes (Foros da Catrapona, Seixal). Armando Sabrosa junto às galerias mineiras observadas na frente de exploração do areeiro de António Silva, entretanto aterrado. Foto: Jorge Raposo | Arquivo do Centro de Documentação e Informação do Ecomuseu Municipal do Seixal (1998).

proprietário e os responsáveis científicos da intervenção original, projetando um alargamento dos trabalhos arqueológicos. Embora se tenha obtido um acordo de princípio, estes viriam a ser inviabilizados pelo avanço da extração das areias. Após o fim da laboração, todo o areeiro foi aterrado. Das galerias ficou apenas o registo fotográfico (FIG. 2). Estima-se que esta exploração mineira abrangeria uma área superior a 20 hectares, tendo em conta a distância entre os dois locais onde ocorriam as galerias, a área de extração das areias e informações orais dos trabalhadores do areeiro.

Poucos meses depois, no início de 1999, vestígios de atividade extrativa de tipologia similar foram identificados na zona de Vale de Gatos, próximo de Corroios, quando decorriam as terraplenagens para construção do Complexo Municipal de Atletismo Carla Sacramento (CNS 21300; CPCIMS.00064).

Dado o evidente paralelismo entre os dois contextos, a mesma equipa de Arqueologia foi contratada pela Câmara Municipal do Seixal para registar e interpretar o sítio. A intervenção foi bastante condicionada pela estratégia da obra e pelas fracas condições de segurança, tendo todo o processo conhecido vicissitudes várias (Henriques e Raposo, 2006). De assinalar o envolvimento do então denominado Instituto Geológico e Mineiro (hoje LNEG – Laboratório Nacional de Energia e Geologia), mediante a realização da prospeção geofísica da zona (Instituto Geológico e Mineiro, 1999; Gonçalves *et al.*, 2000) e a análise de amostras de sedimento (Lencastre, 1999; Salgueiro, Chichorro e Martins, 2000).

Os resultados da intervenção arqueológica foram apresentados em relatório científico (Vale, Monteiro e Sabrosa, 1999) e em artigo póstumo de um dos arqueólogos responsáveis (Sabrosa, 2006).

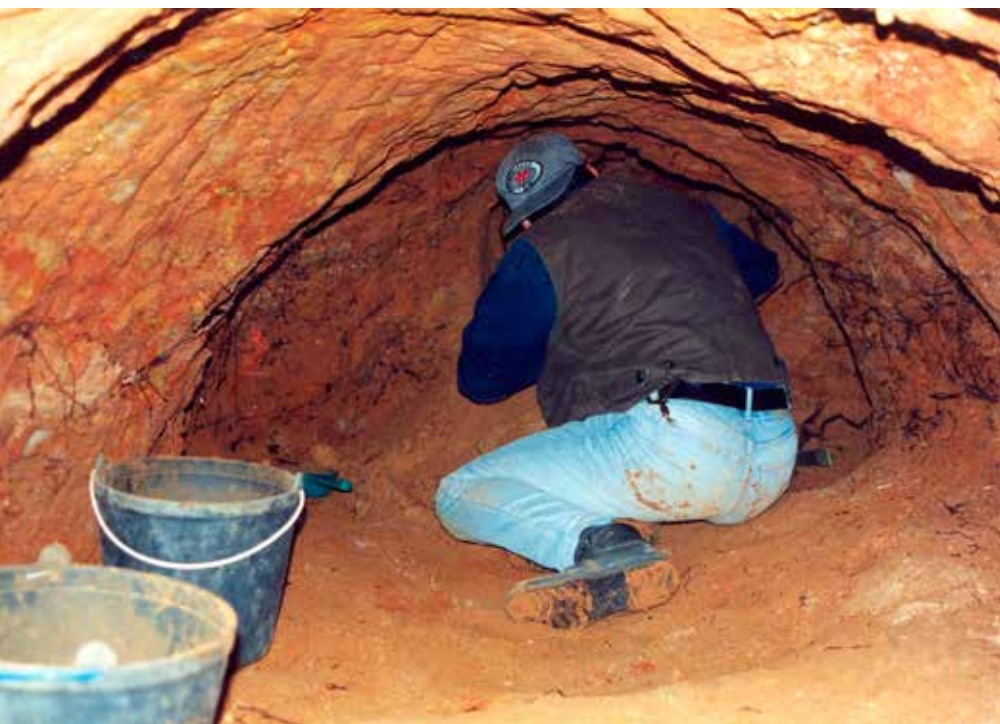
O complexo mineiro de Vale de Gatos é composto por extensa rede de galerias, aparentemente distribuídas no espaço sem padrão definido, com orientações onde predomina o alinhamento Norte-Sul. No entanto, os estudos geológicos demonstraram que as galerias seguem níveis conglomeráticos, nos quais a probabilidade de ocorrência de ouro é mais elevada (ver caixa “A Geologia do Ouro de Vale de Gatos”).

Foram identificados 29 núcleos de galerias, acessíveis por poços verticais de secção variada – circular, quadrangular e retangular – com dimensões entre 80 x 80 cm e 60 x 120 cm. As galerias são retilíneas ou sinuosas, de secção subcircular ou elíptica, na maioria dos casos com teto abobadado, paredes verticais e piso plano, desenvolvendo-se na horizontal,

salvo uma delas, que apresenta uma inclinação de aproximadamente 20°. Com altimetria pouco heterogénea, as dimensões das galerias oscilam entre 50 a 120 cm de largura e 50 a 90 cm de altura. Tal como observado em Silha do Alferes, as paredes ostentam marcas das ferramentas usadas na escavação, do tipo picareta de mineiro com lâmina de cerca de 5 cm de largura. A espaços, preservam igualmente os nichos para iluminação, aqui com 10 a 12 cm de altura, largura e profundidade (Vale, Monteiro e Sabrosa, 1999; Sabrosa, 2006) (FIG. 3).

Em Vale de Gatos, a ausência de espólio arqueológico associado às estruturas também dificulta uma atribuição cronológica precisa. Contudo, a equipa de Arqueologia que investigou o sítio entendeu dispor de

FIG. 3
Vale de Gatos (Corroios, Seixal). Armando Sabrosa explora o interior de uma galeria, em cujas paredes estão bem visíveis as marcas das ferramentas com que a escavaram. À direita, corte de outra galeria e do seu poço de acesso vertical. Fotos: Vale, Monteiro e Sabrosa (1999).



indícios suficientes para propor que, “*hipoteticamente*”, se tratará de “*uma actividade integrável em Época Romana, talvez entre o século I e o século II, quando se atingiu o nível máximo de mineração na Península Ibérica*” (Sabrosa, 2006, p. 58). O estudo mineralométrico contribuiu para esta asserção, uma vez que detetou a presença de ouro em teores que justificariam plenamente a sua exploração na Antiguidade (Lencastre, 1999; Salgueiro, Chichorro e Martins, 2000).

A distribuição dos achados registados em 1999 por métodos arqueológicos e geoelectricos, acrescidos de evidências identificadas posteriormente, é apresentada na FIG. 4.

Dos achados mais recentes, merece destaque um número crescente de poços e galerias que a equipa de Arqueologia do Ecomuseu Municipal do Seixal vem identificando e registando nos taludes da Avenida Seixaliada, rasgada para acesso ao complexo de atletismo. Ascende já a 18 o número de poços georreferenciados, seis dos quais com galerias abertas para o exterior. Na prospeção de superfície da zona a Sudeste do mesmo complexo, para além de vestígios de abatimento de outros poços e galerias, foram recolhidos três fragmentos cerâmicos de Época Romana, ainda que muito erodidos: dois de cerâmica comum, um com pasta de origem local e outro que aponta para origem bética, e um terceiro que parece parte de um fundo em *terra sigillata*. Estes achados vêm reforçar a hipotética cronologia atribuída ao sítio.

Em 2018, terraplenagens realizadas para construção do quartel da Associação Humanitária dos Bombeiros Mistos de Amora, junto ao cruzamento da Avenida Seixaliada com a EN-10, permitiram o registo aproximado do que pareceram outros seis poços, provavelmente associados a duas galerias perpendiculares. Infelizmente, não foi viabilizado acompanhamento arqueológico que possibilitasse a recolha de informação mais precisa.

Por fim, em 2019, tendo em vista a construção de um pavilhão multiusos a Sudeste do complexo de atletismo, a Câmara Municipal do Seixal encomendou um estudo geológico e geotécnico. A interpretação dos perfis de resistividade eléctrica obtidos permite antever a presença de cavidades colmatadas ou inundadas, algumas das quais poderão chegar aos 12 m de profundidade. Há também indícios de estruturas arqueológicas de outro tipo que reforçam o potencial científico da zona.

No conjunto, a área de exploração estimada para este complexo é superior a 10 hectares.

Para além destas evidências, a verdadeira dimensão da atividade extrativa regional só será totalmente apreensível mediante o desenvolvimento de outras linhas de investigação. Nesse plano, tal como no município de Almada, a toponímia de origem mineira é relevante no território do Seixal. Um levantamento baseado em cartografia antiga e no reportório elaborado por Osório e Marcos (2018), conduziu à identificação de 63 topónimos que remetem para atividade mineira. Destacam-se apenas alguns exemplos: na envolvência de Vale de Gatos, uma ocorrência de “Argena” e duas de “Lavras”; entre Fernão Ferro e Belverde, numa área de pinhal, existem “Cova da Mina” e “Covas da Raposa”. Particularmente interessante é o facto de os topónimos de génese mineira ocorrerem sempre junto a linhas de água ou em vales, o que reforça a hipótese de terem existido outros núcleos mineiros.

A proximidade à água não é despicienda, pois esta é indissociável da exploração mineira. Segundo Estrabão (*Livro III*, 2, 8), nos depósitos aluviais do Tejo, “[...] *o ouro não se extrai só das minas, mas também se draga. Com efeito, os rios e as torrentes arrastam a areia aurífera que existe em muitos lugares, mesmo nos sítios desprovidos de água; nestes, porém, é invisível, enquanto nos locais alagados o pó reluz*”. Os mineiros, “*ao inundarem*

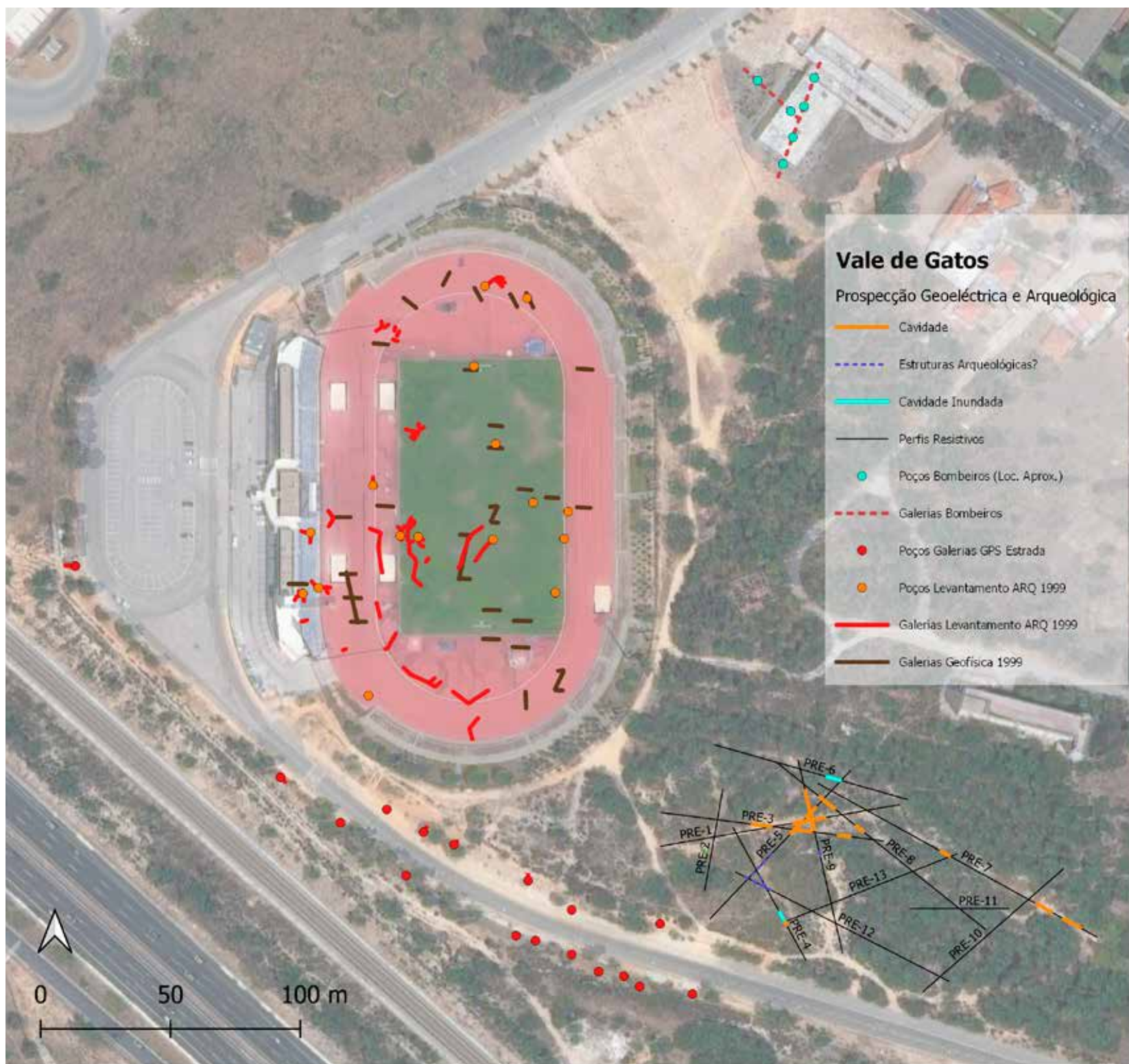


FIG. 4

Vale de Gatos (Corroios, Seixal). Resultados da prospeção geolétrica e arqueológica realizada em 1999 na área do Complexo de Atletismo Carla Sacramento, complementados com evidências de poços e galerias depois registadas ao longo da Avenida Seixaliada (círculos vermelhos), observadas na construção do quartel da Associação Humanitária dos Bombeiros Mistos de Amora (círculos azuis) e detetadas em sondagens geotécnicas para futuro equipamento da Câmara Municipal do Seixal (alinhamentos a preto, com destaques a azul e laranja). Base cartográfica em suporte QGIS: Cézer Santos.

A Geologia do ouro de Vale de Gatos

Um dos valores mais óbvios da geodiversidade, incluindo no seu âmbito os recursos geológicos, é o económico. Mas existem muitos outros! A diversidade geológica tem também valor cultural e de identidade local (e.g., Gray, 2004; Silva, 2019). A associação de aspetos geológicos à toponímia, para referir apenas um caso, é disso bom exemplo. A região da Margem Sul que abrange os concelhos de Almada e Seixal constitui um território onde ambos estes valores se fundem exemplarmente. O resultado vale, pode dizer-se sem exagero, o seu peso em ouro.

Já Frei João de Sousa, na sua obra *Vestígios da Lingua Arabica em Portugal*, refere que Almada, do árabe *Almadán*: “*Significa mina; isto he, de ouro, ou prata (...)*” (Sousa, 1789, p. 41). Segundo o clérigo, o topónimo alude ao facto de que ali, já em tempos islâmicos, “*(...) eles colhiaõ muito ouro que o Tejo lançava fora, quando o mar se agitava (...)*” (Sousa, 1789, p. 42).

O ouro recolhido nas margens do rio no período muçulmano, na Adiça até à primeira metade do século XIX (Eschwege, 1831; Vandelli, 1831; Choffat, 1912-1913) e no território do atual Vale de Gatos e de Silha do Alferes em tempos romanos (Vale e Sabrosa, 1998; Sabrosa, 2006), tem um elemento em comum: o Tejo.

O ouro da Adiça (Fonte da Telha, Almada) e o de Vale de Gatos (Corroios, Seixal) ocorre associado a depósitos atribuídos à Formação Santa Marta, datada como pliocénica, com idade algures entre 5,3 e 2,58 milhões de anos. A formação é constituída por conglomerados e areias mais ou menos grosseiras, quase sempre arcósicas, i.e., feldspáticas. De génese fluvial, estes sedimentos foram depositados pelo Tejo ancestral (Azevêdo, 1982; Pais *et al.*, 2013).

Em Vale de Gatos, o ouro surge em níveis conglomeráticos lenticulares. Neles foi detetada a presença de grãos auríferos atingindo 600 µm de dimensão máxima (Salgueiro, Chichorro e Martins, 2000, Fig. 1). A concentração de Au nestes estratos ronda os 3,2 ppm, i.e., 3,2 gramas por tonelada de sedimento (*ibid.*).

A presença de ouro nos depósitos de Corroios resulta, primeiramente, de transporte e concentração fluvial em contexto de clima seco e árido a subárido. De seguida, os grãos de ouro terão passado por fase de remobilização torrencial ou de reconcentração eólica. A elevada percentagem de grãos apresentando forma toroidal e mostrando evidências de abrasão eólica sugere que o principal mecanismo de reconcentração terá sido o transporte eólico (Salgueiro, Chichorro e Martins, 2000).

Cardoso, Guerra e Fabião (2011) sugeriram que a técnica de exploração seguida em Vale de Gatos consistiria em seguir níveis ricos de ouro denunciados por aspetos texturais dos depósitos. Efetivamente, Salgueiro, Chichorro e Martins (2000) referem que o ouro surge associado a níveis conglomeráticos lenticulares intercalados no seio de arenitos da Formação Santa Marta. Ainda segundo estes autores, esta unidade está limitada a topo por uma superfície de aplanção bastante regular, sendo coberta por areias brancas-acinzentadas, mal consolidadas e mais finas. Ou seja, os sedimentos auríferos não afloram em Vale de Gatos. Assim sendo, para se ter acesso aos níveis ricos de ouro, a exploração teve de ser conduzida escavando galerias, ao invés de à superfície, como é referido em Custódio (1993) para a Adiça, onde o ouro proveniente do desmonte natural da arriba era “catado” ao longo do litoral, depois de concentrado pela ação do oceano nos períodos de maior agitação marinha.

também os lugares secos com água que transportam, tornam o pó brilhante; e escavando poços e concebendo outras técnicas, removem o ouro da areia por lavagem. E mais numerosas do que as minas são, na actualidade, as chamadas ‘lavandarias de ouro’ [...]. Nas correntes, draga-se e lava-se ali perto, em tinas, ou escava-se um poço e lava-se a terra extraída” (Deserto e Pereira, 2016, p. 50).

Provavelmente, a maioria das explorações mineiras da região não recorreria à escavação de galerias para a recolha do minério, como ocorreu na Silha do Alferes e em Vale de Gatos. Seriam antes intervenções a céu aberto de escala variada, tal como na frente ribeirinha e atlântica de Almada. Desde então, a erosão e, sobretudo, a profunda alteração do território ocorrida a partir da década de 1960 apagou a maioria dos vestígios dessa atividade, enquanto a cobertura vegetal muito densa ajudou a ocultar os indícios remanescentes da urbanização extensiva. Porém, há um local onde a morfologia do terreno parece invulgar: trata-se de uma faixa de quase 2 km de extensão ao longo do vale do rio Judeu, no lugar da Flor da Mata (Fernão Ferro), onde uma série de canais e “pináculos” isolados configuram uma encosta extremamente recortada. O sítio merece ser observado com mais atenção, por forma a esclarecer se se trata de uma formação natural ou resulta de atividade antrópica, nomeadamente de exploração mineira através da técnica de “*ruina montium*”.

Referências

- AA.VV. (1981) – *Enciclopedia dell' Arte Antica Classica e Orientale. Atlante delle Forme Ceramiche*, I. *Ceramica Fine Romana nel Bacino Mediterraneo (Medio e Tardo Impero)*. Roma: Istituto della Enciclopedia Italiana.
- AA.VV. (1998) – *Da Vida e da Morte. Os romanos em Loures: Catálogo de exposição*. Loures: Câmara Municipal de Loures.
- AA.VV. (1999) – *Do Paleolítico ao Romano. Catálogo*. Amadora: Câmara Municipal da Amadora.
- Adam, J. P. (1996) – *La construcción romana: materiales y técnicas*. León: Editorial de los Oficios.
- Adroher Auroux, A. (2014) – Cerâmica Gris Bruñida Republicana (GBR): el problema de las imitaciones en ceramología arqueológica. In Morais, R.; Fernández Fernández, A.; M. Sousa, M., eds. – *As produções cerâmicas de imitação na Hispania* (Monografias Ex Officina Hispana; II:II). Porto: Universidade do Porto / Ex Officina Hispana, Sociedad de Estudios de la Cerámica Antigua en Hispania (SECAH), pp. 281-290.
- Alarcão, J., coord. (1990) – A produção e a circulação dos produtos. In Marques, A. H. O.; Serrão, J., dir. – *Nova História de Portugal. Portugal das Origens à Romanização*. Lisboa: Editorial Presença, pp. 409-441.
- Alarcão, J., coord. (1990a) – O Domínio Romano. In Marques, A. H. O.; Serrão, J., dir. – *Nova História de Portugal. Portugal das Origens à Romanização*. Lisboa: Editorial Presença. 1, pp. 342-441.
- Alarcão, J. (1994) – Lisboa romana e visigótica. In *Lisboa Subterrânea*. Lisboa: Electa / Lisboa Capital Europeia da Cultura 94, pp. 58-63.
- Alarcão, J. (1998) – A paisagem rural romana e alto-medieval em Portugal. *Conímbriga*. Coimbra: Universidade de Coimbra. XXXVII, pp. 89-119.
- Alarcão, J. (2002) – *Scallabis* e o seu território. In Arruda, A. M.; Viegas, C.; Almeida, M. J., coords. – *De Scallabis a Santarém. Catálogo da Exposição*. Lisboa: Museu Nacional de Arqueologia, pp. 37-46.
- Alarcão, J. (2006) – As vias romanas de Olisipo a Augusta Emerita. *Conímbriga*. Coimbra: Universidade de Coimbra. XLV, pp. 211-251.
- Alarcão, A.; Mayet, F., eds. (1990) – *Ânforas Lusitanas. Tipologia, Produção, Comércio* (Actas das Jornadas de Estudo realizadas em Conímbriga em 13 e 14 de Outubro 1988). Coimbra: Museu Monográfico de Conímbriga.
- Almeida, M. J. (2017) – *De Augusta Emerita a Olisipo por Eborac: uma leitura do território a partir da rede viária*. Tese de Doutoramento apresentada à Universidade de Lisboa [Policopiada].
- Almeida, M. J.; Sousa, A. C. (1996) – O Povoamento Rural Romano no Concelho de Mafra. *Boletim Cultural* 95. Mafra: Câmara Municipal, pp. 205-214.
- Almeida, R. R. (2008) – *Las ánforas del Guadalquivir en Scallabis (Santarém, Portugal). Una aportación al conocimiento de los tipos minoritarios* (Col. Lección Instrumentaria; 28). Barcelona: Publicacions Universitat de Barcelona.
- Almeida, R. R. (2016) – On the way to Augusta Emerita. Historiographical overview, old and new data on fish-product amphorae and commerce within the trade of the capital of Lusitania. In Pinto, I. V.; Almeida, R. R.; Martin, A., eds. – *Lusitanian Amphorae: Production and Distribution* (Roman and Late Antique Mediterranean Pottery; 10). Oxford: Archaeopress, pp. 195-218.
- Almeida, R. R.; Fabião, C. (2019) – The 'early production' of Roman amphorae in Ulterior / Lusitania. State of play of a universe (still) under construction. In García Vargas, E.; Almeida, R. R.; González Cesteros, H.; Sáez Romero, A. M., eds. – *The Ovoid Amphorae in the Central and Western Mediterranean. Between the last two centuries of the Republic and the early days of the Roman Empire*. Oxford: Archaeopress, pp. 175-190.
- Almeida, R. R.; Filipe, V. (2013) – 50 anos depois: as ânforas da Praça da Figueira. In *Actas do I Congresso da Associação dos Arqueólogos Portugueses (21-24 de Novembro de 2013)*. Lisboa: Associação dos Arqueólogos Portugueses, pp. 737-745.
- Almeida, R. R.; Pimenta, J. (2018) – Ânforas do Acampamento / Sítio romano de Alto dos Cacos (Almeirim, Portugal). *Onuba*. Huelva: Universidad de Huelva / Facultad de Humanidades. 6, pp. 3-56.
- Almeida, R. R.; Sánchez Hidalgo (2013) – Las ánforas Del Cuartel De Hernán Cortés: Nuevos Datos Para El Estudio De La Importación Y Consumo En Augusta Emerita. In Bernal, D.; Juan, L. C.; Bustamante, M.; Díaz, J. J.; Sáez, A. M., eds. – *I Congreso Internacional de la SECAH Ex Officina Hispana: Hornos, talleres y focos de producción alfarera en Hispania. Cádiz, 3-4 de marzo de 2011* (Monografías Ex Officina Hispana; 1). Cádiz: Servicio de Publicaciones de la Universidad de Cádiz; San Martín de Valdeiglesias (Madrid): Sociedad de Estudios de la Cerámica Antigua en Hispania (SECAH). II, p. 49-58.
- Alonso Villalobos, C.; Gracia Prieto, F. J.; Ménanteau, L. (2003) – Las salinas de la Bahía de Cádiz durante la Antigüedad: visión geoarqueológica de un problema histórico. *SPAL – Revista de PreHistoria Y Arqueología*. Sevilla: Universidad de Sevilla. 12, pp. 317-332. Disponível em WWW: (URL: <http://dx.doi.org/10.12795/spal.2003.i12.13>).

- Alves, F.; Reiner, F.; Almeida, M. J. R.; Veríssimo, L. (1988/1989-1993) – Os cepos de âncora em chumbo descobertos em águas Portuguesas. Contribuição para uma reflexão sobre a navegação ao longo da costa atlântica da Península Ibérica na antiguidade. *O Arqueólogo Português*. Lisboa: Museu Nacional de Arqueologia. Série IV. 6-7, pp. 109-185.
- Alves, J. F. (1994) – Belém (Sítio de). In: Santana, F.; Suceña, E., dir. – *Dicionário da História de Lisboa*. Lisboa: Carlos Quintas e Associados, pp. 153-157.
- Amaro, C. (1995) – Urbanismo Tardo-romano no Claustro da Sé de Lisboa. In *IV Reunião de Arqueologia Cristã Hispânica* (Monografies de la Secció Històrico-Arqueològica; IV). Barcelona: Institut D'Estudis Catalans, pp. 337-342.
- Amaro, C. (2001) – Presença muçulmana no claustro da Sé Catedral – três contextos com cerâmica islâmica. In *GARB – Sítios Islâmicos do Sul Peninsular / Sitios Islâmicos del Sur Peninsular*. Lisboa / Mérida: Instituto Português do Património Arquitectónico / Junta de Extremadura, pp. 165-197.
- Amaro, C.; Cardoso, G. (2017) – A alimentação em Lisboa na época romana através das ânforas da Casa dos Bicos. In Senna-Martínez, J. C.; Martins, A. C.; Melo, A. Á. d.; Caessa, A.; Cameira, I., eds. – *Fragmentos de Arqueologia de Lisboa: Diz-me o que comes... Alimentação antes e depois da cidade*. Lisboa: CML/ DMC/ DPC/ CAL | SGL/ Secção de Arqueologia. 1, pp. 55-65.
- Amaro, C.; Gonçalves, C. (2016) – The Roman Figlina at Garrocheira (Benavente, Portugal) in the Early Empire. In Vaz Pinto, I.; Almeida, R.; Martin, A., eds. – *Lusitanian amphorae. Production and distribution* (Roman and Late Antique Mediterranean Pottery; 10). Oxford: Archaeopress, pp. 47-58.
- Amaro, C.; Gonçalves, C. (2017) – A Olaria Romana da Garrocheira, Benavente: resultados de três intervenções arqueológicas. In Fabião, C.; Raposo, J.; Guerra, A.; Silva, F., coords. – *Olaria Romana. Seminário Internacional e Ateliê de Arqueologia Experimental*. Lisboa: UNIARQ – Centro de Arqueologia da Universidade de Lisboa / Câmara Municipal do Seixal / Centro de Arqueologia de Almada, pp. 89-112. Disponível em WWW: (URL: <https://bit.ly/2SiGf8F>).
- Amaro, C.; Manso, C.; Sepúlveda, E. (2013) – Complexo industrial romano de preparados de peixe da Baixa. Sua abordagem a partir de dois novos equipamentos. In Arnaud, J.; Martins, A.; Neves, C., eds. – *Arqueologia em Portugal. 150 anos*. Lisboa: Associação dos Arqueólogos Portugueses, pp. 755-763.
- Amores Carredano, F.; García Vargas, A.; González Acuña, D. (2007) – Ânforas tardoantigas en Hispalis (Sevilla, España) y el comercio Mediterráneo. In Bonifay, M.; Trégli, J.-C., eds. – *LRCW 2. Late Roman Coarse Wares, Cooking Wares and Amphorae in the Mediterranean: Archaeology and Archaeometry* (BAR International Series; 1662) Oxford: Archaeopress. I, pp. 133-146.
- Arce, J. (1988) – *España entre el mundo antiguo y el mundo medieval*. Madrid: Taurus.
- Arévalo González, A.; Mora Serrano, B. (2018) – Las monedas de las cetariae de Tradvcta. Un ejemplo e circulación monetaria en el estrecho de Gibraltar en la Antigüedad Tardía. In Bernal-Casasola, D.; Jiménez-Camino Álvarez, R., eds. – *Las cetariae de Ivlia Tradvcta. Resultados de las excavaciones arqueológicas en la calla San Nicolás de Algeciras (2001-2006)* (Monografias. Historia y Arte; 48). Cádiz: Universidad de Cádiz, Editorial UCA, pp. 655-718.
- Arruda, A. M. (1999/2000) – *Los Fenicios En Portugal: Fenicios y Mundo Indígena en el Centro y Sur de Portugal (Siglos VIII-VI a.C.)* (Cuadernos de Arqueología Mediterránea; 5-6). Barcelona: Publicaciones del Laboratorio de Arqueología Universidad Pompeu Fabra de Barcelona / Carrera Edició, S.L.
- Arruda, A. M.; Viegas, C.; Bargão, P. (2005) – As ânforas da Bética costeira na Alcáçova de Santarém. *Revista Portuguesa de Arqueologia*. Lisboa: Instituto Português de Arqueologia. 8: 1, pp. 279-297.
- Assis, C.; Amaro, C. (2006) – Estudo dos restos de peixe de dois sítios fabris de Olisipo. In *Simpósio Internacional Produção e comércio de preparados piscícolas durante a proto-história e a época romana no Ocidente da Península Ibérica. Homenagem a Françoise Mayet. Setúbal, 7-9 Maio 2004* (Setúbal Arqueológica; 13). Setúbal: MAEDS – Museu de Arqueologia e Etnografia do Distrito de Setúbal, pp. 123-144.
- Audoin-Rouzeau, F. (2005) – Compter et mesurer les os animaux. *Histoire & Mesure*. Éditions EHESS. 10, pp. 277-312.
- Azevêdo, M. T. M. (1982) – *O sinclinal de Albufeira, evolução pós-miocénica e reconstituição paleogeográfica*. Tese de Doutoramento. Faculdade de Ciências da Universidade de Lisboa, 302 pp.
- Azevedo, P. A. de (1908) – Miscellanea. *O Archeologo Português*. Lisboa: Museu Etnológico Português / Imprensa Municipal. 1.ª série. XIII, pp. 10-37.
- Babelon, E. (1897) – *Catalogue des camées antiques et modernes de la Bibliothèque National*. Paris: Ernest Leroux Éditeur.
- Balseiro García, A. (2016) – La acuñación de la conquista romana del Noroeste: monedas de la Caetra. In *Actas XV Congreso Nacional de Numismática. Madrid. 28-30 octubre 2014*. Madrid: Museo Arqueológico Nacional, pp. 1349-1352.
- Banha, C. M. S.; Arsénio, P. A. M. (1998) – As ânforas romanas vinárias de Seilium (Tomar). *Revista Portuguesa de Arqueologia*. Lisboa: Instituto Português de Arqueologia. 1(2), pp. 165-190.
- Batalha, L.; Cardoso, G.; Caninas, J. C.; Monteiro, M., coords. (2009) – *A Villa Romana da Sub-Serra de*

- Castanheira do Ribatejo (Vila Franca de Xira). Trabalhos Arqueológicos efectuados no âmbito de uma obra da EPAL*. Lisboa: EPAL – Empresa Portuguesa das Águas Livres SA, Lisboa.
- Batalha, L.; Cardoso, G. (2020) – Fragmento de Ânfora Africana / Keay 6-7 do Vale de Alcântara (Lisboa). *Al-madan online*. Almada: Centro de Arqueologia de Almada. II série. 23: 1, p. 162 [Consult. 21 agosto 2020]. Disponível em WWW: (URL: [Al-Madan Online 23-1 by Al-Madan Online – Issuu](#)).
- Batata, C. (2012) – Relatório final da escavação arqueológica realizada junto a Senhora do Ó, Carvoeira, Mafra. Arquivo da Câmara Municipal de Mafra [Policopiado].
- Beard, M.; Henderson, J. (1996) – *Antiguidade Clássica o esencial*. Lisboa: Gradiva.
- Becerra Fernández, D.; Tremblay Alés, L. (no prelo) – *Mar-mora en el Traianum* de Itálica. Tipos, proporciones y procedencias. In *X Encuentro de Arqueología del Suroeste Peninsular. Zafra. 9-11 de noviembre de 2018*.
- Belo, A. R. (1952-1955) – Nótulas sobre Arqueologia de Torres Vedras e seu termo. *Badaladas*. Torres Vedras: Fábrica da Igreja Paroquial de São Pedro e Santiago. 47: I, 50: IV, 93: XXXV e 127-130: XXXVIII-XLI, 01-02-1952, 15-03-1952, 01-01-1954 e 01-06-1955 – 15-07-1955 [várias páginas].
- Bernal Casasola, D.; García Giménez, R. (1995) – Talleres de lucernas en Colonia Patricia Cordoba en época bajoimperial: evidencias arqueológicas y primeros resultados de la caracterización geoquímica de las pastas. *Anales de Arqueología Cordobesa*. Córdoba: Universidad de Córdoba, Área de Arqueología. 6, pp. 175-216.
- Bernal Casasola, D.; Sáez Romero, A. M. (2019) – Molinos rotatorios en las fábricas de *Traducta*: Estudio arqueológico y consideraciones sobre la producción de derivados piscícolas. In Casasola, D.; Jimenez Camino R. A., eds. – *Las cetariae de Iulia Traducta: Resultados de las excavaciones arqueológicas en la calle San, Bernal – Nicolas de Algeciras (2001-2006)* (Monografías Historia y Arte; 48). Cádiz: Universidad de Cádiz Editorial UCA, pp. 399-424.
- Berni Milet, P. (2008) – *Epigrafía anfórica de la Bética. Nuevas formas de análisis*. (Colección Instrumenta; 29). Barcelona: Publicacions de la Universitat de Barcelona.
- Blázquez, J. M. (1990) – *Aportaciones al Estudio de la España en el Bajo Imperio*. Madrid: Istmo.
- Blot, J.-Y. (2010) – *Memórias de longo prazo e património histórico: o Thermopylae / Pedro Nunes (Aberdeen, 1868 / Cascais, 1907)*. Cascais: Câmara Municipal de Cascais [Parecer policopiado].
- Blot, J.-Y.; Diogo, A. D.; Almeida, M. J.; Venâncio, R.; Verriya, Y.; Maricato, C.; Russo, J.; Bombico, S.; Frazão, V.; Amato, A.; Di Bartolo, M.; Blot, M. L. P.; Almeida, P.; Coelho, J.; Lucena, A.; Ruas, J. P.; Jorge, L. S. (2006) – O sítio submarino dos Cortiçais (Costa Meridional da Antiga Ilha de Peniche). In Venâncio, R., ed. – *Actas das 1.ªs Jornadas de Arqueologia e Património da Região de Peniche. 3 e 4 de junho de 2005*. Peniche: Câmara Municipal de Peniche, pp. 157-226.
- Blot, M. L. P. (2003) – *Os portos na origem dos centros urbanos. Contributo para arqueologia das cidades marítimas e flúvio-marítimas em Portugal* (Trabalhos de Arqueologia; 28). Lisboa: Instituto Português de Arqueologia.
- Bombico, S. (2012) – Arqueologia Subaquática Romana em Portugal: evidências, perplexidades e dificuldades. In *Actas das IV Jornadas de jovens em investigação arqueológica – JIA 2011. Faro. 11 a 14 de maio de 2011* (Promontoria Monográfica; 16). Faro: Universidade do Algarve. II, pp. 99-106.
- Bonifay, M. (2004) – *Études sur la céramique romaine tardive d'Afrique* (BAR International Series; 1301). Oxford: Archaeopress.
- Bonifay, M.; Carré, M.-B.; Rigoir, Y., dirs. (1998) – *Fouilles à Marseille. Les Mobiliers (I^{er}-VII^e siècles ap. J.-C.)* (Travaux du Centre Camille-Julian; 22 / Études Massaliètes; 5). Paris: Errance / Lattes: A.D.A.M.
- Borges, M. (2015) – Portos e ancoradouros do litoral de Sintra-Cascais. Da Antiguidade à Idade Moderna (I). In *Jornadas do Mar 2014. Mar: Uma onda de Progresso*. Almada / Alfeite: Escola Naval, Base Naval de Lisboa, pp. 152-164.
- Borges, M. (2018) – Navegação comercial flúvio-marítima e povoamento no Ocidente do *Municipium* Olisiponense: em torno dos rios Lizandro (Mafra) e Colares (Sintra). In Soares, C.; Brandão, J.; Carvalho, P., coords. – *História Antiga: Relações Interdisciplinares Paisagens Urbanas, Rurais e Sociais* (Série Hvmánitas Sypplementum. Estudos Monográficos). Coimbra: Imprensa da Universidade de Coimbra, pp. 219-255.
- Bost, J.-P.; Chaves, F. (1990) – Le rayonnement des ateliers de Pax Iulia, Ebora et Emerita : essai de géographie monétaire des réseaux urbains de la Lusitanie romaine à l'époque julio-claudienne. In *Les villes de Lusitanie romaine. Hiérarchies et territoires. Table Ronde internationale du CNRS. Talence. 8-9 décembre 1988* (Collection de la Maison des pays ibériques). Paris: Edition du Centre National de la Recherche Scientifique (CNRS), pp. 115-121.
- Braga, T. (1885) – *O Povo Português nos seus Costumes, Crenças e Tradições*. Lisboa: Livraria Ferreira Editora. II: II, pp. 45-248.
- Brak-Lamy, J. (1955) – Novos Elementos para o Conhecimento do Complexo Basáltico dos Arredores de Lisboa. *Boletim da Sociedade Geológica de Portugal*. Lisboa: Sociedade Geológica de Portugal. XII, pp. 39-86.
- Brandão, D. P. (1972) – Epigrafia Romana Coliponense. *Conimbriga*. Coimbra: Universidade de Coimbra. XI, pp. 41-192.
- Brazuna, S.; Coelho, M. (2012) – A Villa das Almoinhas (Loures). Trabalhos arqueológicos de diagnóstico e

- minimização. In Pimenta, J., coord. – *Atas mesa redonda: De Olisipo a Ierabriga* (Cira Arqueologia; 1). Vila Franca de Xira: Museu Municipal de Vila Franca de Xira, pp. 103-114.
- Brun, J.-P. (1997) – Production de l'huile et du vin dans la Lusitanie romaine. *Conimbriga*. Coimbra: Instituto de Arqueologia da Faculdade de Letras da Universidade de Coimbra. 36, pp. 45-72.
- Bugalhão, J. (2001) – *A indústria romana de transformação e conserva de peixe em Olisipo. Núcleo arqueológico da rua dos Correeiros* (Trabalhos de Arqueologia; 15). Lisboa: Instituto Português de Arqueologia.
- Bugalhão, J.; Arruda, A.; Sousa, E.; Duarte, C. (2013) – Uma necrópole na praia: O cemitério romano do núcleo arqueológico da Rua dos Correeiros. *Revista Portuguesa de Arqueologia*. Lisboa: Direção-Geral do Património Cultural. 16 (1), pp. 243-275.
- Bugalhão, J.; Gomes, A. S.; Sousa, M. J. (2007) – Consumo e utilização de recipientes cerâmicos no arrabalde ocidental da Lisboa islâmica (Núcleo Arqueológico da Rua dos Correeiros e Mandarin Chinês). *Revista Portuguesa de Arqueologia*. Lisboa: Instituto Português de Arqueologia. 10 (1), pp. 317-343.
- Burnett, A.; Amandry, M.; Ripollès, P. P. (1992) – *Roman Provincial Coinage I: From the Death of Caesar to the Death of Vitellius (44 BC-AD 69)*. London: The British Museum Press.
- Bustamante Álvarez, M. (2011) – *La cerámica romana en Augusta Emerita en la época Altoimperial: entre el consumo y la exportación*. Mérida: Instituto de Arqueología de Mérida.
- Bustamante Álvarez, M. (2013a) – *Terra sigillata hispánica en Augusta Emerita. Estudio tipocronológico a partir de los vertederos del suburbio norte* (Anejos de Archivo Español de Arqueología; LXV). Mérida: CSIC, Instituto de Arqueología de Mérida.
- Bustamante Álvarez, M. (2013b) – El trabajo artesanal en Augusta Emerita durante los ss. I-IV d.C. The artisan work in Augusta Emerita during the IInd to IVth century AD. *Zephyrus*. Salamanca: Departamento de Prehistoria, Historia Antigua y Arqueología / Universidad de Salamanca. 72, pp. 113-138.
- Byrne, I. (1993) – A Rede Viária da Zona Oeste do Município Olisiponense (Mafra e Sintra). Sep. de *Al-Madan*. Almada: Centro de Arqueologia de Almada. II: 2, pp. 41-47.
- Cabello, A. M. (2008) – *Moneda e historia en tierras de Talavera de la Reina: Los hallazgos monetarios del yacimiento de El Saucedo*. Talavera de la Reina: Ayuntamiento de Talavera de la Reina.
- Cabral, J.; Cardoso, G. (1996) – Escavações arqueológicas junto à torre-porta do Castelo de Cascais. *Arquivo de Cascais*. Cascais: Câmara Municipal de Cascais. 12, pp. 127-145.
- Cachão, M.; Freitas, M. C.; Guerra, A., coords. (2019) – *Lisboa Romana – Felicitas Iulia Olisipo: Território e Memória*. Lisboa: Câmara Municipal de Lisboa / Editora Caleidoscópio.
- Caessa, A.; Mota, N.; Martins, P. V. (2020) – Criptopórtico: arqueologia e arquitetura de um equipamento portuário. In Fabião, C., coord. – *Lisboa Romana – Felicitas Iulia Olisipo: A morfologia urbana*. Lisboa: Câmara Municipal de Lisboa / Caleidoscópio, pp. 73-91.
- Callender, M. H. (1965) – *Roman Amphorae*. Oxford: University Press.
- Cardoso, G. (1984) – Rescaldo das cheias: Observações Arqueológicas (II). *Costa do Sol Jornal*. Cascais. 12/04/1984, p. 15.
- Cardoso, G. (1986) – Escavações eventuais na Vila de Cascais. In *Actas do I Encontro Nacional de Arqueologia Urbana. Setúbal, 1985* (Trabalhos de Arqueologia; 3). Lisboa: Instituto Português do Património Cultural, pp. 49-53.
- Cardoso, G. (1991) – *Carta Arqueológica do Concelho de Cascais*. Cascais: Câmara Municipal de Cascais.
- Cardoso, G. (1992) – Cetárias colocadas a descoberto em Cascais. *Al-madan*. Almada: Centro de Arqueologia de Almada. II série. 1, p. 95.
- Cardoso, G. (1995-1997) – Um tesouro monetário do Baixo-império na villa de Freiria (Cascais). *O Arqueólogo Português*. Lisboa: Museu Nacional de Arqueologia. Serie IV. 13-15, pp. 393-413.
- Cardoso, G. (2001) – O Castelo de Cascais. In *Arqueologia no Distrito de Lisboa: Alenquer, Cadaval e Cascais*. Lisboa: Assembleia Distrital de Lisboa, pp. 15-20.
- Cardoso, G. (2002) – *Aspectos da Romanização do ager Olisiponensis*. Trabajo de Investigación de Tercer Ciclo. Cáceres: Universidad de Extremadura, Departamento de Historia Área de Arqueología [Policopiado].
- Cardoso, G. (2006) – As cetárias da área urbana de Cascais. *Setúbal Arqueológica*. Setúbal: Junta Distrital de Setúbal. 13, pp. 145-150.
- Cardoso, G. (2013) – Cerâmicas de imitação de sigillata tardia das villae de Freiria e de Sub-Serra de Castanheira do Ribatejo. *Ex Officina Hispana. Cuadernos de la Seccah*. Madrid: Sociedad de Estudios de la Cerámica Antigua en Hispania (SECAH). I, pp. 191-204.
- Cardoso, G. (2016) – *Estudo arqueológico de la "villa" romana de Freiria*. Tesis Doctoral. Cáceres: Repositorio Institucional de la Universidad de Extremadura.
- Cardoso, G. (2018a) – *Villa romana de Freiria: Estudo arqueológico*. Cascais: Câmara Municipal de Cascais.
- Cardoso, G. (2018b) – A circulação de bens entre Olisipo e o seu ager à luz do material anfórico e da "indústria" de tinturaria. In Senna-Martiez, J. C.; Martins, A. C.; Caessa, A.; Marques, A.; Cameira, I., coords. – *Fragmentos de Arqueologia: Meios Vias e trajetos... Entrar e sair de Lisboa*. Lisboa: Câmara Municipal de Lisboa e Sociedade de Geografia de Lisboa, pp. 123-134.

- Cardoso, G.; Cabral, J. (1988) – Apontamentos sobre os vestígios do antigo Castelo de Cascais. *Arquivo de Cascais*. Cascais: Câmara Municipal de Cascais. 7, p. 77-90.
- Cardoso, G.; Encarnação, J. d' (1990) – Cascais no tempo dos romanos. *Revista de Arqueologia da Assembleia Distrital de Lisboa*. Lisboa: Assembleia Distrital de Lisboa. 1, pp. 59-72.
- Cardoso, G.; Encarnação, J. d' (1999) – Economia agrícola da região de *Olisipo*: o exemplo do lagar de azeite da villa romana de Freiria. In Gorges, J.-G.; Rodríguez Martín, F. G., coords. – *Économie et territoire en Lusitanie romaine* (Collection de la Casa de Velázquez; 65). Madrid: Casa de Velázquez, pp. 391-401.
- Cardoso, G.; Gonzalez, A. (2007) – Achados na Praia de Alburrica, Barreiro. *Al-madan*. Almada: Centro de Arqueologia de Almada. II série. 15, p. 7.
- Cardoso, G.; Gonzalez, A. (2017) – Fragmento de bordo de ânfora Dressel 1 da praia de Alburrica, Barreiro. *Al-madan*. Almada: Centro de Arqueologia de Almada. II série. 21, p. 7.
- Cardoso, G.; Luna, I. (2005) – Últimos dados sobre a romanização no concelho de Torres Vedras. In *Actas do Congresso A Presença Romana na Região Oeste. Bombarral. 23 e 24 de Novembro de 2001*. Bombarral: Câmara Municipal do Bombarral – Museu Municipal do Bombarral, pp. 65-82.
- Cardoso, G.; Nozes, C., coords. (2021) – *Lisboa Romana – Felicitas Iulia Olisipo: O ager olisiponensis e as estruturas de povoamento*. Lisboa: Câmara Municipal de Lisboa / Editora Caleidoscópio.
- Cardoso, G.; Rodrigues, S. (1996) – O Contexto Oleiro de Muge na Produção Romana do Médio e Baixo Tejo. In Filipe, G.; Raposo, J., eds. – *Ocupação Romana dos Estuários do Tejo e do Sado*. Lisboa: Câmara Municipal do Seixal / Publicações Dom Quixote, pp. 167-178.
- Cardoso, G.; Rodrigues, S. (2016) – Ânfora Romana Dressel 2-4 recolhida ao Largo do Cabo Espichel. *Al-madan Online*. Almada: Centro de Arqueologia de Almada. II série. 20-2, p. 110. Disponível em WWW: (URL: https://issuu.com/almadan/docs/al-madanonline20_2).
- Cardoso, J. L. (1993) – Restos de grandes mamíferos da ilha do Pessegueiro: contribuição para o conhecimento da alimentação na Época Romana. In Silva, C. T.; Soares, J., eds. – *Ilha do Pessegueiro: porto romano da costa alentejana*. Lisboa: Instituto de Conservação da Natureza, pp. 205-215.
- Cardoso, J. L. (2016) – Relatório dos restos de Fauna encontrados durante a escavação arqueológica do sítio de Freiria. In Cardoso, G. – *Estudio Arqueológico de la Villa Romana de Freiria*. Tesis Doctoral. Cáceres: Universidad de Extremadura, pp. 563-565.
- Cardoso, J. L.; Cardoso, G. (1993) – Carta arqueológica do concelho de Oeiras. *Estudos Arqueológicos de Oeiras*. Oeiras: Câmara Municipal de Oeiras, 4.
- Cardoso, J. L.; Guerra, A.; Fabião, C. (2011) – Alguns aspectos da mineração romana na Estremadura e Alto Alentejo. In Cardoso, J. L.; Almagro-Gorbea, M., eds. – *Lucius Cornelius Bocchus escritor Lusitano da Idade de Prata da Literatura Latina. Colóquio Internacional de Tróia. 6-8 de Outubro de 2010*. Lisboa / Madrid: Academia Portuguesa da História / Real Academia de la Historia, pp. 169-188.
- Cardoso, J. P. (2013) – *Ânforas Romanas Recuperadas em Meio Subaquático em Portugal*. Lisboa: CPAS – FCSH/ UNL [Policopiado].
- Carlà, F. (2009) *Loro nella tarda antichità: aspetti economici e sociali* (Collana del Dipartimento di storia dell'Università di Torino). Torino: Silvio Zamorani Editore.
- Carneiro, A. (2019) – A exploração romana do mármore no anticlinal de Estremoz: extração, consumo e organização. In Serrão, V.; Moura Soares, C.; Carneiro, A., coords. – *Mármore 2000 anos de História*. Lisboa: Theya, pp. 55-120.
- Carreras Monfort, C.; Morais, R., eds. (2010) – *The Western Roman Atlantic Façade: a study of economy and trade in the Mar Exterior. From the Republic to the Principate* (BAR International Series; 2162). Oxford: BAR Publishing.
- Carvalho, A. (1999) – Evidências arqueológicas da produção de vinho nas *villae* romanas do território português. Grainhas de uva, alfaías vitícolas e lagares de vinho. In Gorges, J.-G.; Rodríguez Martín, F. G., coords. – *Économie et territoire en Lusitanie romaine. Actes et travaux réunis et présentés* (Collection de la Casa de Velázquez; 65). Madrid: Casa de Velázquez, pp. 361-391.
- Carvalho, A.; Freire, J. (2007) – Âncora de Pedra Recolhida ao largo da Guia (Cascais). *Al-madan online*. Almada: Centro de Arqueologia de Almada. 15, p. 113. Disponível em WWW: [URL: https://issuu.com/almadan/docs/almadan_online_15].
- Carvalho, A.; Freire, J. (2011) – Cascais y la Ruta del Atlántico. El establecimiento de un puerto de abrigo en la costa de Cascais. Una primera propuesta. In Nogales, T.; Rodà, I., eds. – *Roma y las Provincias: modelo y difusión. Actas del XI Coloquio Internacional de Arte Romano Provincial. Mérida. Museo Nacional de Arte Romano. 18 – 21 de Mayo, 2009* (Hispania Antigua. Serie Arqueológica; 3). Roma: L'Erma di Bretschneider. II, pp. 727-735.
- Carvalho, A. M.; Almeida, F. J. (1996) – Aspectos económicos da Ocupação Romana na Foz do Tejo. In Filipe, G.; Raposo, J., coords. – *Ocupação Romana dos Estuários do Tejo e do Sado: actas das primeiras Jornadas sobre Romanização dos Estuários do Tejo e do Sado*. Seixal / Lisboa: Câmara Municipal do Seixal / Publicações D. Quixote, pp. 137-156.
- Carvalho, A. R. (2002) – *Relatório da Intervenção Arqueológica no Mercado Velho de Palmela*. Câmara Municipal de Palmela [Policopiado].

- Casteel, R. (1976) – *Fish remains in archaeology and paleo-environmental studies*. London, New York and San Francisco: Academic Press.
- Castro, O. I. (1996) – *O Livro de Cozinha de Apício – um breviário do gosto imperial*. Sintra: Colares Editora.
- Cau Ontiveros, M. A.; Reynolds, P.; Bonifay, M., eds. (2011) – *LRFW 1. Late Roman Fine Wares. Solving problems of typology and chronology: A review of the evidence, debate and new contexts*. (Roman and Late Antique Mediterranean Pottery; 1). Oxford: Archaeopress.
- Cepeda, J. J. (2000) – *Mayorina Gloria Romanorum*. Monedas, tesoros y áreas de circulación en Hispania en el tránsito del siglo IV al siglo V. *AEspA*. Editorial CSIC. 73 (181-182), pp. 161-192.
- Cerrillo, E. M. C. (1984) – *La Vida Rural Romana en Extremadura*. Cáceres: Universidad de Extremadura.
- Chaves, L. (1917) – Sobrevivências neolíticas de Portugal (Vestígios líticos, em concordância ou paralelismo, e na toponímia). *Arquivo da Universidade de Lisboa*. Lisboa: Universidade de Lisboa / A Editora Limitada. IV, pp. 55-81.
- Choffat, P. (1912-1913) – Rapport géologique et économique sur les sables aurifères marins d'Adiça et sur d'autres dépôts aurifères de la côte occidentale de la Péninsule de Setúbal (1892). *Comunicações da Comissão do Serviço Geológico de Portugal*. Lisboa: Serviços Geológicos de Portugal. 9, pp. 5-26.
- Cockle, H. (1981) – Pottery manufacture in Roman Egypt a new papyrus. *Journal of Roman Studies*. Cambridge: Cambridge University Press. 71, pp. 87-97.
- Coelho, A. S. (1982) – *Subsídios para a História da Amadora*. Amadora: Câmara Municipal da Amadora.
- Coelho, C. (2002) – Estudo preliminar da pedreira romana e outros vestígios identificados no Sítio Arqueológico de Colaride. *Revista Portuguesa de Arqueologia*. Lisboa: IGESPAR, I.P. 5: 2, pp. 277-323.
- Colominas, L.; Schlumbaum, A.; Saña, M. (2014) – The impact of the Roman Empire on animal husbandry practices: study of the changes in cattle morphology in the north-east of the Iberian Peninsula through osteometric and ancient DNA analyses. *Archaeological and anthropological sciences*. Springer. 6 (1), pp. 1-16.
- Conceição, A. (2009) – Evidências da ocupação romana no concelho de Sesimbra. In *O tempo do Risco. Carta Arqueológica de Sesimbra*. Sesimbra: Câmara Municipal de Sesimbra, pp. 160-163.
- Conceição, A.; Ventura, J. (2009) – Arqueologia náutica e subaquática no concelho de Sesimbra. In *O tempo do Risco. Carta Arqueológica de Sesimbra*. Sesimbra: Câmara Municipal de Sesimbra, pp. 166-167.
- Conejo Delgado, N. (2019) – *Economía monetaria de las áreas rurales de Lusitania romana*. Tesis Doctoral Inédita. Sevilla / Lisboa: Universidad de Sevilla / Universidade de Lisboa.
- Corrales Aguiar, P. (2013) – Salamentum Sur-Hispano: apuntes para su estudio. *Revista Onoba: Revista de Arqueología y Antigüedad*. Huelva: Universidad de Huelva. 1, pp. 205-218.
- Correia, M. F. (2005) – Novos Dados para a Carta Arqueológica do Concelho de Alcochete. *Al-Madan*. Almada: Centro de Arqueologia de Almada. 2.ª Série. 13, pp. 130-132.
- Correia, V. (1914) – No concelho de Sintra. Escavações e excursões. *O Archeologo Português*. Lisboa: Museu Etnológico Português / Imprensa Nacional. 1.ª Série. XIX, pp. 200-216.
- Cortez, M. C. (1994) – Casa do Governador da Torre de Belém. In Santana, F.; Sucena, E., dirs. – *Dicionário da História de Lisboa*. Lisboa: Carlos Quintas e Associados, p. 226.
- Costa, A. M.; Freitas, M. C.; Bugalhão, J.; Cachão, M.; Currás, A. (2020) – O Mar de *Olisipo*. In Guerra, A.; Freitas, M. C.; Cachão, M., coords. – *Lisboa Romana Felicitas Iulia Olisipo: Território e Memória*. Lisboa: Câmara Municipal de Lisboa / Editora Caleidoscópio, pp. 20-39.
- Costa do Sol Jornal (1993) – *Cascais, porto de pesca na época romana*. Cascais, n.º 1294.
- Cravinho, G. (2017) – Gravação, Temática e Funções das Gemas Romanas. *Al-Madan*. Almada: Centro de Arqueologia de Almada. II.ª Série. 21, pp. 25-31.
- Cruz, M. (2009) – *O Vidro Romano no Noroeste Peninsular. Um olhar a partir de Bracara Augusta*. Tese de doutoramento. Braga: Universidade do Minho.
- Cuomo di Caprio, N. (2007) – *Cerâmica in Archeologia 2: antiche tecniche di lavorazione e moderni metodi di invagine*. Roma: L'Erma di Bretschneider.
- Currás, A.; Costa, A. M.; Freitas, M. C.; Danielsen, R.; Bugalhão, J. (2020) – Landscape change and vegetation history in the city of Lisbon during Roman times and the Early Medieval Period. *The Holocene*. SAGE Publishing, I-II.
- Currás, B. X. (2017) – The *salinae* of O Areal (Vigo) and Roman salt production in NW Iberia. *Journal of Roman Archaeology*. Cambridge: University Press. 30, pp. 325-349. Disponível em WWW: (URL: <https://www.cambridge.org/core/journals/journal-of-roman-archaeology>).
- Curtis, R. B. (1991) – *Garum and salsamenta: Production and Commerce in Materia Medica* (Studies in Ancient Medicine; 3). Leiden: E. J. Brill.
- Custódio, J. (1993) – Almada mineira, manufactureira e industrial. *Al-Madan*. Almada: Centro de Arqueologia de Almada. 2.ª série. 2, pp. 89-103.
- Davis, S. (2006) – *Faunal remains from Alcáçova de Santarém, Portugal* (Trabalhos de Arqueologia; 43). Lisboa: Instituto Português de Arqueologia.
- Davis, S.; Gonçalves, A. (2017) – Animal remains from the 4th–5th century AD well at São Miguel de Odrinhas, Sintra, Portugal: tiny sheep and a dwarf dog. *Revista Portuguesa de Arqueologia*. Lisboa: Direção-Geral do Património Cultural. 20, pp. 139-156.

- Depeyrot, G. (1992) – Le système monétaire de Dioclétien à la fin de l'Empire Romain. *Revue Belge de Numismatique et de Sigillographie*. Bruxelles: Société Royale de Numismatique de Belgique. 138, pp. 33-106.
- Desbat, A.; Martin-Kilcher, S. (1989) – Les amphores sur l'axe Rhône-Rhin à l'époque d'Auguste. In *Amphores romaines et histoire économique. Dix ans de recherche. Actes du colloque de Sienne. 22-24 mai 1986* (Publications de l'École française de Rome; 114). Rome: École Française de Rome, pp. 339-365.
- Deserto, J.; Pereira, S. H. M. (2016) – *Estrabão, Geografia, Livro III*. Introdução, tradução do Grego e notas. Coimbra: Imprensa da Universidade de Coimbra. Disponível em WWW: (URL: <http://dx.doi.org/10.14195/978-989-26-1226-3>).
- Desse-Berset, N.; Desse, J. (2000) – Salsamenta, garum et autres préparations de poisson. Ce qu'en disent les os. *MEFRA (Mélanges de l'École Française de Rome – Antiquité)*. Publications École Française de Rome. 112 (1), pp. 73-97.
- Detry, C. (2007) – *Paleoecologia e Paleoeconomia do Baixo Tejo no Mesolítico: O contributo do estudo dos mamíferos dos concheiros de Muge*. PhD Dissertation, Universidad de Salamanca.
- Detry, C.; Arruda, A. M. (2012) – Acerca da influência ambiental e humana nos moluscos do Monte Molião (Lagos, Portugal). In Almeida, A. C.; Bettencourt, A. M. S.; Moura, D.; Monteiro-Rodrigues, S.; Alves, M. I. C., eds – *Environmental Changes and Human interaction along the western Atlantic edge/Mudanças ambientais e interação humana na fachada Atlântica ocidental*. Coimbra: APEQ, pp. 159-164.
- Detry, C.; Cardoso, J. L.; Bugalhão, J. (2016) – A alimentação em Lisboa no decurso da Idade do Ferro: resultados das escavações realizadas no núcleo arqueológico da rua dos Correeiros (Lisboa, Portugal). *Spal Revista de Prehistoria y Arqueologia*. Sevilla: Universidad de Sevilla. 25, pp. 67-82.
- Detry, C.; Pimenta, J. (2017) – Animal remains from medieval and modern Vila Franca de Xira, Portugal: Excavations at the Neo-Realism Museum. *CIRA Arqueologia*. Vila Franca de Xira: Centro de Estudos Arqueológicos da Câmara Municipal de Vila Franca de Xira. 5, pp. 238-259.
- Detry, C.; Silva, C. T. (2016) – Estudo zooarqueológico dos restos recuperados no estabelecimento industrial romano do Creiro (Arrábida, Setúbal). *Revista Portuguesa de Arqueologia*. Lisboa: Direção-Geral do Património Cultural. 19, pp. 235-248.
- Detry, C.; Silva, C. T.; Soares, J. (2017) – Estudo zooarqueológico da ocupação romano-republicana do Castro de Chibanes (Palmela). *Revista Portuguesa de Arqueologia*. Lisboa: Direção-Geral do Património Cultural. 20, pp. 113-127.
- Dias, I. (2018) – *O Bronze Final na Serra do Socorro (Mafra, Torres Vedras)*. Dissertação apresentada à Faculdade de Letras da Universidade de Lisboa para obtenção do grau de Mestre.
- Dias, M. I.; Trindade, M. J.; Fabião, C.; Sabrosa, A.; Bugalhão, J.; Raposo, J.; Guerra, A.; Duarte, A. L.; Prudêncio, M. I. (2012) – Arqueometria e o estudo das ânforas lusitanas do Núcleo Arqueológico da Rua dos Correeiros (Lisboa) e de centros produtores do Tejo. In Dias, M. I.; Cardoso, J. L., eds. – *Actas do IX Congresso Ibérico de Arqueometria* (Estudos Arqueológicos de Oeiras; 19). Oeiras: Câmara Municipal de Oeiras, pp. 57-70.
- Dias, M. M., coord.; Gaspar, C. (2001) – *Epigrafia Latina do Museu Municipal Hipólito Cabaço (Alenquer)* (Epigrafia do território português; 1). Lisboa: Centro de Estudos Clássicos / Faculdade de Letras da Universidade de Lisboa, pp. 26-28.
- Diogo, A. M. D.; Cardoso, J. P. (1992) – Fundo de ânfora Lusitana 2 proveniente de Cascais. *Artefactos*. Lisboa. 1, p. 12.
- Dias, V. (2013) – A cerâmica campaniense proveniente dos sítios arqueológicos da cidade de Lisboa. Uma abordagem preliminar. In Arnaud, J.; Martins, A.; Neves, C., eds. – *Arqueologia em Portugal. 150 anos*. Lisboa: Associação dos Arqueólogos Portugueses, pp. 717-726.
- Diogo, A. M. D. (2000) – As ânforas das escavações de 1989/93 do Teatro Romano de Lisboa. *Revista Portuguesa de Arqueologia*. Lisboa: Instituto Português de Arqueologia. 3 (1), pp. 163-179.
- Diogo, A. M. D.; Alves, F. J. S. (1988-1989) – Ânforas provenientes de meio fluvial nas imediações de Vila Franca de Xira e Alcácer do Sal. *O Arqueólogo Português*. Lisboa: Museu Nacional de Arqueologia. Série 4. 6-7, pp. 227-240.
- Diogo, A. M. D.; Cardoso, J. P. (2000) – Ânforas béticas provenientes de um achado marítimo ao largo de Tavira, Algarve. *Revista Portuguesa de Arqueologia*. Lisboa: Instituto Português de Arqueologia. 3: 2, pp. 67-79.
- Diogo, A. M. D.; Cavaleiro Paixão, A. (2001) – Ânforas de escavações no povoado industrial romano de Tróia, Setúbal. *Revista Portuguesa de Arqueologia*. Lisboa: Instituto Português de Arqueologia. 4: 1, pp. 177-140.
- Diogo, A. M. D.; Costa, C. H. (2000) – Notícia de um conjunto de cerâmicas romanas encontradas nos arredores da Vila da Ericeira – concelho de Mafra. *Boletim Cultural'* 99. Mafra: Câmara Municipal, pp. 207-215.
- Diogo, A. M. D.; Costa, C. H. (2002) – Notícia do achado da estação romana do Casal Cordeiro, nos arredores da vila da Ericeira (concelho de Mafra). *Boletim Cultural'* 2001. Mafra: Câmara Municipal, pp. 333-338.
- Diogo, A. M. D.; Costa, C. H. (2005) – Materiais arqueológicos provenientes da Lapa da Serra. *Boletim Cultural'* 2004. Mafra: Câmara Municipal, pp. 412-420.
- Diogo, A. M. D.; Sepúlveda, E. (2000) – As lucernas das escavações de 1983/93 do teatro romano de Lisboa. *Revista Portuguesa de Arqueologia*. Lisboa: Instituto Português de Arqueologia. 3 (1), pp. 153-161.

- Diogo, A. M. D.; Trindade, L. (1999) – Ânforas e sigillatas tardias (claras, focenses e cipriotas) provenientes das escavações de 1966/67 do teatro romano de Lisboa. *Revista Portuguesa de Arqueologia*. Lisboa: Instituto Português de Arqueologia. 2 (2), pp. 83-95.
- Diogo, A. M. D.; Trindade, L. (2000) – Vestígios de uma unidade de transformação do pescado descobertos na Rua dos Fanqueiros em Lisboa. *Revista Portuguesa de Arqueologia*. Lisboa: Instituto Português de Arqueologia. 3 (1), pp. 181-205.
- Duhamel, P. (1974) – Les fours de Poitiers. *Les Dossiers de L'Archéologie*. Dijon: Éditions Faton. 6, pp. 54-66.
- Dumas, F. (1964) – *Épave Antiques*. Paris: G.-P. Maisonneuve et Larose.
- Duncan-Jones, R. (1974) – *The economy of the Roman Empire. Quantitative studies*. Cambridge: University Press.
- Edmondson, J. (1987) – *Two Industries in Roman Lusitania: Mining and Garum Production*. Oxford: BAR (IS-362).
- Encarnação, G. (2003) – A villa romana da Quinta da Bolacha. Um caso de Arqueologia Urbana. In *Actas do Quarto Encontro de Arqueologia Urbana*. Amadora: Câmara Municipal da Amadora / ARQA – Associação de Arqueologia da Amadora, pp. 107-116.
- Encarnação, G. (2011) – A Arqueologia de prevenção na Amadora. In Almeida, M. J.; Carvalho, A., eds. – *Actas do Encontro Arqueologia e Autarquias. Centro Cultural de Cascais. 25-27 de Setembro de 2008*. Cascais: Câmara Municipal de Cascais, pp. 311-321.
- Encarnação, G.; Brito, S. (2010) – *Serra de Carnaxide – Via F. Relatório final dos trabalhos arqueológicos efectuados entre março e outubro de 2009*. Amadora: Câmara Municipal da Amadora.
- Encarnação, G.; Brito, S.; Granja, R.; Dias, V. (2017) – *Serra de Carnaxide – via F. Trabalhos arqueológicos de emergência realizados em 2009* (Relatórios; 11). Amadora: ARQA – Associação de Arqueologia da Amadora.
- Encarnação, G.; Dias, V. (2017) – Estado atual do conhecimento acerca do povoamento em época romana na Amadora. In Arnaud, J. M.; Martins, A., coords. – *Arqueologia em Portugal. 2017 – Estado da Questão*. Lisboa: Associação dos Arqueólogos Portugueses, pp. 171-183.
- Encarnação, G.; Dias, V. (2020) – Povoamento em época Romana na Amadora – resultados de um projeto pluridisciplinar. In Arnaud, J. M.; Neves, C.; Martins, A., coords. – *Arqueologia em Portugal. 2020 – Estado da Questão*. Lisboa: Associação dos Arqueólogos Portugueses e CITCEM, pp. 1361-1370.
- Encarnação, G.; Miranda, J. A.; Dias, V.; Duarte, V.; Duarte, C. (2019) – *Villa romana da Quinta da Bolacha. Trabalhos Arqueológicos realizados entre 1998 e 2015* (Relatórios; 12). Amadora: Câmara Municipal da Amadora / ARQA – Associação de Arqueologia da Amadora.
- Encarnação, J. d' (1994) – *Roteiro Epigráfico Romano de Cascais*. Cascais: Câmara Municipal de Cascais.
- Encarnação J. d' (2002) – *Cascais e os seus cantinhos*, Lisboa: Edições Colibri / Câmara Municipal de Cascais.
- Encarnação, J. d' (2005) – *A presença romana em Cascais: um território da Lusitânia ocidental*. Lisboa: Museu Nacional de Arqueologia / Câmara Municipal de Cascais.
- Eschwege, W. L. (1831) – *Memoria Geognostica. Ou Golpe de vista do Perfil das estratificações das diferentes rochas, de que he composto o terreno desde a Serra de Cintra na linha de Noroeste a Sudoeste até Lisboa, atravessando o Tejo até á Serra da Arrabida, e sobre a sua idade relativa. Memórias da Academia Real das Sciencias de Lisboa*. Lisboa: Typografia da Academia. 11, pp. 253-280.
- Étienne, R.; Makaroun, Y.; Mayet, F. (1994) – *Un grand complexe industriel à Tróia (Portugal)*. Paris: Diff. E. De Boccard.
- Étienne, R.; Mayet, F. (2002) – *Salaisons et sauces de poisson hispaniques. Trois clés pour l'économie de l'Hispanie romaine*. Paris: Diffusion E. De Boccard, II.
- Fabião, C. (1993) – O passado Proto-Histórico e Romano. In Mattoso, J., dir. – *História de Portugal*. Lisboa: Círculo de Leitores. I, pp. 77-201.
- Fabião, C. (1993-1994) – O azeite da Baetica na Lusitânia. *Conimbriga*. Coimbra: Universidade de Coimbra. 32-33, pp. 219-245.
- Fabião, C. (1996) – O Comércio dos Produtos da Lusitânia Transportados em Ânforas no Baixo Império. In Filipe, G.; Raposo, J., coords. – *Ocupação Romana dos Estuários do Tejo e do Sado: actas das primeiras Jornadas sobre Romanização dos Estuários do Tejo e do Sado*. Seixal: Câmara Municipal do Seixal / Publicações Dom Quixote, pp. 329-342.
- Fabião, C. (1998) – O vinho na Lusitânia: reflexões em torno de um problema arqueológico. *Revista Portuguesa de Arqueologia*. Lisboa: Instituto Português de Arqueologia. 1 (1), pp. 169-198.
- Fabião, C. (2000) – O sul da Lusitânia (Algarve português) e a Baetica: concorrência ou complementaridade? In *Congreso Internacional Ex Baetica Amphorae. Conservas, aceite y vino de la Bética en el Imperio Romano. Sevilla-Écija. 1998*. Écija: Graficas Sol. II, pp. 717-730.
- Fabião, C. (2004) – Centros oleiros da Lusitânia: balanço dos conhecimentos e perspectivas de investigação. In Bernal Casasola, D.; Lagóstena Barrios, L., eds. – *Figlinae Baeticae: Talleres alfareros y producciones cerámicas en la Bética romana (ss. II a.C.-VII d.C.)*. *Actas del Congreso internacional (Cádiz, 12-14 de noviembre de 2003)* (*British Archaeological Reports, International Series*; 1266). Oxford: J. and E. Hedges Ltd. / Servicio de Publicaciones de la Universidad de Cádiz. 1, pp. 379-410.
- Fabião, C. (2009a) – O ocidente da Península Ibérica no século VI: Sobre um pentanummiu de Justiniano I encontrado na unidade de produção de preparados de

- peixe da Casa do Governador da Torre de Belém, Lisboa. *Apontamentos de Arqueologia e Património*. Oeiras: ERA Arqueologia / Núcleo de Investigação Arqueológica – NIA. 4, pp. 25-50.
- Fabião, C. (2009b) – Cetárias, ânforas e sal: a exploração de recursos marinhos na *Lusitania*. *Estudos Arqueológicos de Oeiras*. Oeiras: Centro de Estudos Arqueológicos do Concelho de Oeiras / Câmara Municipal de Oeiras. 17, pp. 555-594.
- Fabião, C. (2009c) – A Dimensão Atlântica da Lusitânia: periferia ou charneira do império romano? In Gorges, J.-G.; Encarnação, J. d'; Nogales Basarrate, T.; Carvalho, A., eds. – *Lusitânia Romana entre o Mito e a Realidade. Actas da VI Mesa-Redonda Internacional sobre a Lusitânia Romana. Centro Cultural de Cascais, Museu Nacional de Arqueologia e Museu Arqueológico de S. Miguel de Odrinhas. 4 a 6 de novembro de 2004*. Cascais: Câmara Municipal de Cascais, pp. 53-74.
- Fabião, C., coord. (2020) – *Lisboa Romana – Felicitas Iulia Olisipo: A Morfologia Urbana*. Lisboa: Câmara Municipal de Lisboa / Editora Caleidoscópio.
- Fabião, C. (2020a) – *Felicitas Iulia Olisipo*, mais do que uma cidade entre o Mediterrâneo e o Atlântico. In Fabião, C., coord. – *Lisboa Romana – Felicitas Iulia Olisipo: A Morfologia Urbana*. Lisboa: Câmara Municipal de Lisboa / Editora Caleidoscópio, pp. 15-27.
- Fabião, C.; Guerra, A. (1993) – Sobre os conteúdos das ânforas da Lusitânia. In *Actas do II Congresso Peninsular de História Antiga (Coimbra, 1990)*. Coimbra: IA-IEC/FLUC, pp. 995-1016.
- Fabião, C.; Raposo, J.; Guerra, A.; Silva, F., coords. (2017) – *Olaria Romana. Seminário Internacional e Ateliê de Arqueologia Experimental*. Lisboa: UNIARQ – Centro de Arqueologia da Universidade de Lisboa / Câmara Municipal do Seixal / Centro de Arqueologia de Almada. Disponível no repositório Institucional da FLUL em WWW: (URL: <http://hdl.handle.net/10451/27927>).
- Fages, A.; Hanghøj, K.; Khan, N.; Gaunitz, C.; Seguin-Orlando, A.; Leonardi, M.; Orlando, L. (2019) – Tracking five millennia of horse management with extensive ancient genome time series. *Cell*. Cambridge (USA): Cell Press. 177 (6), pp.1419-1435.
- Faria, A. M. (1999) – Colonização e municipalização nas províncias hispano-romanas: reanálise de alguns casos polémicos. *Revista Portuguesa de Arqueologia*. Lisboa: Instituto Português de Arqueologia. 2 (2), pp. 29-50.
- Fernandes, I. C. F. (2004) – *O Castelo de Palmela. Do islâmico ao cristão*. Lisboa: Edições Colibri / Câmara Municipal de Palmela.
- Fernandes, I. C. F. (2015) – Do ribât à comenda: marcas ideológicas e doutrinais na organização territorial e dos espaços fortificado. In Ayala Martínez, C. de; Fernandes, I. C. F., coords. – *Cristãos contra Muçulmanos na Idade Média Peninsular: bases ideológicas e doutrinais de um confronto (Sécs. X-XIV)*. Lisboa: Edições Colibri / Universidad Autónoma de Madrid, pp. 75-92.
- Fernandes, I. C. F.; Carvalho, A. R. (1993) – *Arqueologia em Palmela – 1988/92* (Catálogo de exposição). Palmela: Câmara Municipal de Palmela.
- Fernandes, I. C. F.; Carvalho, A. R. (1996) – Elementos para uma Carta Arqueológica do Período Romano no Concelho de Palmela. In Filipe, G.; Raposo, J., eds. – *Ocupação Romana dos Estuários do Tejo e Sado. Actas das I Jornadas sobre Romanização dos Estuários do Tejo e do Sado*. Seixal / Lisboa: Câmara Municipal do Seixal / Publicações Dom Quixote, pp. 111-135.
- Fernandes, I. C. F.; Santos, M. T., coords. (2008) – *Palmela Arqueológica. Espaços, Vivências, Poderes*. Palmela: Município de Palmela.
- Fernandes, I. C. F.; Santos, M. T. (2012) – Carta Arqueológica do Concelho de Palmela. In Fernandes I. C. F.; Santos, M. T., coords. – *Palmela Arqueológica no contexto da região interestuarina Sado-Tejo*. Palmela: Município de Palmela, pp. 11-24.
- Fernandes, L. (2012) – A decoração arquitectónica de época romana – aspetos de centralidade / descentralidade entre o territorium Olisiponense e a capital da Lusitânia. In Pimenta, J., coord. – *Atas da Mesa Redonda de Olisipo a Ierabriga* (Cira Arqueologia; 1). Vila Franca de Xira: Centro de Estudos Arqueológicos da Câmara Municipal de Vila Franca de Xira, pp. 131-147.
- Fernandes, L.; Fernandes, P. A., coords. (2020) – *Lisboa Romana – Felicitas Iulia Olisipo: A capital urbana de um município de cidadãos romanos, espaço(s) de representação e cidadania*. Lisboa: Câmara Municipal de Lisboa / Editora Caleidoscópio.
- Fernandes, L.; Filipe, V. (2007) – Cerâmicas de engobe vermelho pompeiano do Teatro Romano de Lisboa. *Revista Portuguesa de Arqueologia*. Lisboa: IGESPAR, IP. 10 (2), pp. 229-253.
- Fernández Fernández, A. (2014) – *El comercio tardoantiguo (ss.IV-VII) en el Noroeste peninsular através del registro arqueológico de la Ría de Vigo* (Roman and Late Antique Mediterranean Pottery; 5). Oxford: Archaeopress.
- Fernandez García, M. I.; Gómez Martínez, E., coords. (2019) – *La cerámica de mesa romana en sus ámbitos de uso. Terra sigillata hispánica. I Encuentro de Investigadores. Andújar. 19 y 20 de octubre de 2018*. Andújar: Ayuntamiento de Andújar, pp. 299-348.
- Fernandez Nieto, F. J. (1970-1971) – Aurífer Tagus. *Zephyrus*. Salamanca: Universidad de Salamanca. 21-22, pp. 245-259. Disponível em WWW: (URL: <https://bit.ly/3okJNoJ>).
- Fernández Rodríguez, C. (2003) – *Ganadería, caza y animales de compañía en la Galicia romana: estudio arqueozoológico* (Brigantium: Boletín do Museu Arqueológico e Histórico da Coruña; 15). Coruña: Museu Arqueológico e Histórico, 238 p.
- Ferreira, L. (2015) – *Que futuro nestas ruas cheias de*

- memórias? A identidade histórica do espaço urbano no crescimento europeu 2020. O caso de estudo da vila de Sesimbra*. Dissertação de Doutoramento em História na especialidade de Arte, Património e Restauro. Faculdade de Letras da Universidade de Lisboa, pp. 15-28, 36-39, 273-274.
- Ferreira, L.; Conceição, A. (2011) – URBCOM Sesimbra. Intervenção arqueológica na frente marítima da vila de Sesimbra. In Almeida, M.; Carvalho, A., eds. – *Actas do Encontro Arqueologia e Autarquias. Cascais. 25-27 de Setembro de 2008*. Cascais: Câmara Municipal de Cascais, pp. 293-310.
- Ferreira, S. (1903) – Lápides e inscrições. *O Correio de Mafra*. Mafra, 232-233 (16 jul. 1903; 23 jul. 1903).
- Fevrier, P. A.; Leveau, Ph., eds. (1982) – *Villes et Campagnes dans l'Empire Romain (Actes du Colloque organisé à Aix-en-Provence, 1980)*. Aix-en-Provence : Université de Provence.
- Figueira, A. (2018) – *A cerâmica comum da villa romana da Quinta da Bolacha (Amadora, Portugal)*. Dissertação de Mestrado em Arqueologia. Faculdade de Letras da Universidade de Lisboa [Policopiado].
- Figueiredo, A. M. (1906) – Ruines d'antiques établissements a salaisons sur le littoral sud du Portugal. *Bulletin Hispanique*. Bordeaux: Université de Bordeaux / Faculté des Lettres et Sciences Humaines. 8 (2), pp. 109-121.
- Filipe, G. ; Raposo, J. M. C., dir. (1996) – *Ocupação romana dos estuários do Tejo e do Sado*. Lisboa: Câmara Municipal do Seixal / Publicações Dom Quixote.
- Filipe, I.; Fabião, C. (2006/2007) – Uma unidade de produção de preparados de peixe de época romana na Casa do Governador da Torre de Belém (Lisboa): uma primeira apresentação. *Arqueologia e História*. Lisboa: Associação dos Arqueólogos Portugueses. 58/59, pp. 103-118.
- Filipe, I. M. B. (2012) – *Casa do Governador da Torre de Belém: o caso de uma unidade de produção de preparados de peixe no âmbito da economia romana*. Dissertação de Mestrado em Pré História e Arqueologia. Faculdade de Letras da Universidade de Lisboa. Disponível no Repositório Institucional da FLUL, em WWW: (URL: <http://hdl.handle.net/10451/6121>).
- Filipe, V. (2015) – As ânforas do teatro romano de Olisipo (Lisboa, Portugal): campanhas 2001-2006. *Spal Revista de Prehistoria y Arqueologia*. Sevilha: Universidad de Sevilla. 24, pp. 129-163.
- Filipe, V. (2019) – *Olisipo, o grande porto da fachada atlântica. Economia e comércio entre a República e o Principado*. Tese de Doutoramento em Arqueologia. Faculdade de Letras da Universidade de Lisboa. Disponível no Repositório Institucional da FLUL, em WWW: (URL: <http://hdl.handle.net/10451/38619>).
- Filipe, V. (no prelo) – Las ánforas vinarias Alto-Imperiales de Lusitania: estado de la cuestión. *Lucentum*. Alicante: Universidad de Alicante, 40.
- Filipe, V.; Quaresma, J. C.; Leitão, M.; Almeida, R. (2016) – Produção, consumo e comércio de alimentos entre os séculos II e III d.C. em Olisipo: os contextos romanos da Casa dos Bicos, Lisboa (intervenção de 2010). In Járrega Domínguez, R.; Berni Millet, P., eds. – *Amphorae ex Hispania: paisajes de producción y consumo* (Monografías Ex Officina Hispana; III-I). Tarragona: Instituto Catalán de Arqueología Clásica, pp. 423-445.
- Finley, M. (1981) – The Ancient City: from Foustel de Coulanges to Max Weber and beyond. In Shaw, B. D.; Saller, R. P., eds. – *Economy and Society in Ancient Greece*. London: Chatto & Windus, pp. 3-23.
- Finley, M. (1986) – *A Economia Antiga*. Porto: Afrontamento, 2.^a edição.
- Fonseca, C.; Bettencourt, J.; Quilhó, T. (2013) – Entalhes, Mechas e Cavilhas: evidências de um navio romano na praça D. Luís I (Lisboa). In Arnaud, J.; Martins, A.; Neves, C., eds. – *I Congresso da Associação dos Arqueólogos Portugueses – Arqueologia em Portugal: 150 anos*. Lisboa: Associação dos Arqueólogos Portugueses, pp. 1185-1191.
- Freire, J.; Farinha, N.; Fialho, A.; Correia, F. (2007) – Contributo para o Estudo da Tecnologia Naval Romana, a Partir da Reconstrução Gráfica de um Navio Tipo *Corbita*. *Conimbriga*. Coimbra: Universidade de Coimbra. 46, pp. 275-284.
- Freire, J.; Fialho, A. (2012) – Paisagem Cultural Marítima. Uma primeira aproximação ao litoral de Cascais. In Teixeira, A.; Bettencout, J. A., coords. – *Velhos e Novos Mundos. Congresso Internacional de Arqueologia Moderna. Lisboa. 6 a 9 de abril de 2011*. (ArqueoArte; 1). Lisboa / Ponta Delgada: CHAM – Centro de História de Além-Mar | Universidade Nova de Lisboa / Universidade dos Açores. II, pp. 605-612.
- Freire, J.; Fialho, A. (2013) – A Paisagem Cultural Marítima de Cascais e o Modelo de Investigação e de Gestão do Litoral. In Arnaud, J.; Martins, A.; Neves, C., eds. – *I Congresso da Associação dos Arqueólogos Portugueses – Arqueologia em Portugal: 150 anos*. Lisboa: Associação dos Arqueólogos Portugueses, pp. 1213-1220.
- Freire, J.; Lacerda, M.; Gonçalves, J. A.; Cardoso, J. P.; Fialho, A. (2014) – A navegação romana no litoral de Cascais. Uma leitura a partir dos novos achados ao Largo da Guia. *Al-Madan Online*. Almada: Centro de Arqueologia de Almada. 19: I, pp. 36-43. Disponível em WWW: (URL: https://issuu.com/almadan/docs/al_madanonline19_1).
- Freire, J. P.; Passos, C. (1933) – *Mafra. Notícia histórico-arqueológica e artística da vila e do paço conventual*. Porto: Litografia Nacional-Edições.
- Fulford, M. G.; Peacock, D. P. S., eds. (1984) – *Excavations at Carthage: the British mission. The Avenue President Habib Bourguiba, Salammbô: The pottery and other ceramic objects from the site*. Londres: The British Academy, I: 2.

- Gabriel, S. (2013) – *A produção de preparados piscícolas em Tróia (Grândola). Estudo de três amostras provenientes da Oficina 2* (Trabalhos do LARC; 1). Unpublished technical report. Lisboa: Laboratório de Arqueociências (LARC) / Direção-Geral do Património Cultural.
- Gabriel, S.; Fabião, C.; Filipe, I. (2009) – Fish remains from the Casa do Governador – a Roman fish processing factory in Lusitania. In Makowiecki, D.; Hamilton-Dyer, S.; Riddler, I.; Trzaska-Nartowski, N.; Makohonienko, M., eds. – *Fishes, culture, environment: through archaeoichthyology, ethnography & history: the 15th Meeting of the ICAZ Fish Remains Working Group (FRWG), September 3-9, 2009 in Poznań and Toruń, Poland* (Środowisko i Kultura | Environment and Culture; 7). Poznań: Bogucki Wydawnictwo Naukowe, pp. 117-119.
- Gabriel, S.; Silva, C. T. (2016) – Fish Bones and Amphorae: New Evidence for the Production and Trade of Fish Products in Setúbal (Portugal). In Pinto, I. V.; Almeida, R. R.; Martin, A., eds. – *Lusitanian Amphorae: Production and Distribution* (Roman and Late Antique Mediterranean Pottery; 10). Oxford: Archaeopress Publishing Ltd.
- Gandra, M. J. (2014) – *A freguesia da Carvoeira (Maфра) de lés a lés*. Maфра / Rio de Janeiro: Instituto Mukharajj Brasilan & Centro Ernesto Soares de Iconografia e Simbólica-Cesdies.
- Gandra, M. J.; Caetano, A. (1995) – Subsídios para a carta arqueológica do concelho de Maфра. *Boletim Cultural* 94. Maфра: Câmara Municipal, pp. 243-306.
- García Figuerola, M. (1999) – *Cuatro estudios sobre AE2 teodosiano y su circulación en Hispania* (BAR International Series; 802). Oxford: Archaeopress.
- García Jenez, I.; Zuleta Alejandro, F.; Prieto Reina, O. (2004) – El yacimiento romano de El Torno-Cementerio de San Isidro del Guadalete. In Bernal, D.; Lagóstena, L., eds. – *Figlina e Baeticae: Talleres alfareros y producciones cerámicas en la Bética romana (ss. II a.C.-VII d.C.)* (BAR International Series; 1266). Oxford: Archaeopress. 2, pp. 663-672.
- García Moreno, L. (1995) – Las Navegaciones Romanas por el Atlántico Norte: imperialismo y geografía fantástica. In Alonso Troncoso, V., coord. – *Guerra, Exploraciones y Navegación: del Mundo Antiguo a la Edad Moderna*. Coruña: Universidade da Coruña, pp. 101-110.
- García Vargas, E. (2015) – Ânforas vinarias de los contextos severianos del Patio de Banderas de Sevilla. In Aguilera Aragón, I.; Beltrán Lloris, F.; Dueñas Jiménez, M. J.; Lomba Serrano, C.; Paz Peralta, J. Á., eds. – *De las ánforas al museo. Estudios dedicados a Miguel Beltrán Lloris*. Zaragoza: Institución Fernando el Católico, pp. 395-412.
- García Vargas, E.; Almeida, R. R.; González Cesteros, H. (2011) – Los tipos anfóricos del Guadalquivir en el marco de los envases hispanos del siglo I a.C. Un universo heterogéneo entre la imitación y la estandarización. *Spal. Revista de Prehistoria y Arqueologia*. Sevilha: Universidad de Sevilla. 20, pp. 185-283.
- Gaspar, A.; Gomes A. (2015) – Cerâmicas comuns da Antiguidade Tardia provenientes do Claustro da Sé de Lisboa – Portugal. In *Actas do X Congresso Internacional Cerâmica Medieval no Mediterrâneo, Silves e Mértola, 22 a 27 de Outubro de 2012*. Silves/Mértola: Câmara Municipal de Silves / Campo Arqueológico de Mértola, pp. 689-698.
- Golani, A. (2013) – *Jewelry from the Iron Age II Levant* (Orbis Biblicus et Orientalis: Series Archaeologica; 34). Fribourg: Academic Press Fribourg / Vandenhoeck and Ruprecht Göttingen.
- Gomes, S.; Ponce, M.; Filipe, V. (2017) – A intervenção arqueológica no âmbito do projecto de arquitectura “Apartamentos Pedras Negras”. In Caessa, A.; Nozes, C.; Cameira, I.; Silva, R. B., eds. – *Actas do I Encontro de Arqueologia de Lisboa: Uma cidade em escavação (Teatro Aberto, 26-28 de Novembro de 2015)*. Lisboa: CAL/DPC/DMC/Câmara Municipal de Lisboa, pp. 348-365.
- Gonçalves, A. (2011) – *A Necrópole Romana do Casal do Rebolo (Almargem do Bispo, Sintra)*. Dissertação de Mestrado em Arqueologia. Faculdade de Letras da Universidade de Lisboa.
- Gonçalves, H. B. (2005) – Identificação mineralógica de uma conta do povoado do Álamo (Sobral da Adiça, Moura). *Revista Portuguesa de Arqueologia*. Lisboa: Instituto Português de Arqueologia. 8: 1, pp. 147-149.
- Gonçalves, J. A. (2013) – *Guia, Cepos de Chumbo. Relatório do estado de conservação e de intervenção de conservação e restauro*. Cascais: Câmara Municipal de Cascais.
- Gonçalves, R.; Carvalho, J.; Torres, L.; Victor, L. M.; Raposo, J.; Sabrosa, A. (2000) – Métodos sísmicos e geoelectricos na detecção de galerias mineiras abandonadas. In *Resumos: 2.ª Assembleia Luso-Espanhola de Geodesia e Geofísica. Lagos. 8-12 Fevereiro 2000*. Universitas Olisiponensis / IGIDL, pp. 295-296.
- Gray, M. (2004) – *Geodiversity, valuing and conserving abiotic nature*. Chichester: Wiley & Sons, 434 pp.
- Grilo, C. (2013) – As lucernas do Núcleo Arqueológico da Rua dos Correeiros, Lisboa. *Revista Portuguesa de Arqueologia*. Lisboa: Direção-Geral do Património Cultural. 16, pp. 277-292.
- Grilo, C. (2014) – As cerâmicas de inspiração de sigillata do Núcleo Arqueológico da Rua dos Correeiros, Lisboa. Primeira sistematização. In Moraes, R.; Fernández Fernández, A.; Sousa, M. J., coords. – *As produções cerâmicas de imitação na Hispânia* (Monografias Ex Officina Hispana; II-2). Porto/Madrid: Faculdade Letras da Universidade do Porto / Ex Officina Hispana, Sociedad de Estudios de la Cerámica Antigua in Hispania (SECAH), pp. 85-98.
- Grilo, C. (2016) – A cerâmica comum de produção local e regional do Núcleo Arqueológico da Rua dos Correeiros, Lisboa. Os contextos fabris. In Caessa, A.; Nozes, C.; Cameira, I.; Silva, R. B., eds. – *I Encontro de Arqueologia de Lisboa: Uma cidade em escavação (Teatro Aberto, 26-28*

- de Novembro de 2015). Lisboa: CAL/DPC/DMC/Câmara Municipal de Lisboa, pp. 254-271.
- Grilo, C. (2020) – A cerâmica em Felicitas Iulia Olisipo, formas, funções e decorações. In Fernandes, L.; Fernandes, P. A., coords. – *Lisboa Romana – Felicitas Iulia Olisipo: A capital urbana de um município de cidadãos romanos, espaço(s) de representação e cidadania*. Lisboa: Câmara Municipal de Lisboa / Editora Caleidoscópio, pp. 162-173.
- Grilo, C.; Fabião, C.; Bugalhão, J. (2013) – Um contexto tardo-antigo do Núcleo Arqueológico da Rua dos Correiros (NARC), Lisboa. In Arnaud, J. M.; Martins, A.; César Neves, C., coords. – *Arqueologia em Portugal: 150 anos. Actas do I Congresso da Associação dos Arqueólogos Portugueses. 21-24 de Novembro de 2013*. Lisboa: Associação dos Arqueólogos Portugueses, pp. 849-857.
- Grilo, C.; Fonseca, C.; Fernandes, L. (no prelo) – O espólio da intervenção da Rua da Saudade n.º 6: contextos crono-estratigráficos dos séculos I e II d.C. em *Felicitas Iulia Olisipo*. Monografias da SECAH.
- Grilo, C.; Santos, C. (2016-17) – A cerâmica comum da villa romana de Povos. *Cira Arqueologia*. Vila Franca de Xira: Centro de Estudos Arqueológicos da Câmara Municipal de Vila Franca de Xira. 5, pp. 86-115.
- Grimal, P.; Monod, T. (1952) – Sur la véritable nature du « garum ». *Revue des Études Anciennes*. Presses Universitaires de Bordeaux. LIV (1-2), pp. 27-38.
- Guerra, A. (1995) – *Plínio-o-Velho e a Lusitânia*. Lisboa: Edições Colibri.
- Guerra, A. (2003) – Algumas notas sobre o mundo rural do território olisiponense e as suas gentes. In Santos, A. R. dos; Rodrigues, N. S.; Resende, T. K.; Guerra, A., coords. – *Mundo Antigo. Economia Rural*. Lisboa: Edições Colibri, pp. 123-150.
- Guerra, A. (2004) – *Caepiana*: uma reavaliação crítica do problema da sua localização e enquadramento histórico. *Revista Portuguesa de Arqueologia*. Lisboa: Instituto Português de Arqueologia. 7: 2, pp. 217-235.
- Guerra, A. (2006) – Os mais recentes achados epigráficos do Castelo de S. Jorge, Lisboa. *Revista Portuguesa de Arqueologia*. Lisboa: IGESPAR, I.P. 9 (2), pp. 271-297.
- Guerra, A. (2018) – O contributo da epigrafia de Olisipo e do seu território para estudo da mobilidade no período romano. In Senna-Martinez, J. C.; Martins, A. C.; Caessa, A.; Marques, A.; Cameira, I., coords. – *Fragmentos de Arqueologia: Meios Vias e Trajetos... Entrar e Sair de Lisboa*. Lisboa: Câmara Municipal de Lisboa / Sociedade de Geografia de Lisboa, pp. 52-63.
- Guerra, A.; Cachão, M.; Freitas, M. C., coords. (2019) – *Lisboa Romana – Felicitas Iulia Olisipo: O Território e a Memória*. Lisboa: Câmara Municipal de Lisboa / Editora Caleidoscópio.
- Guerra, A.; Grilo, C. (no prelo) – 82. Almofariz com inscrição grega ΛΑΔΑ ΤΟC. Catálogo do NARC.
- Guiraud, H. (1996) – *Intailles et Camées Romains* (Collection Antiqua). Paris: Picard.
- Günther, R. T. (1987) – The oyster culture of the ancient Romans. *Journal of the Marine Biological Association of the United Kingdom*. Cambridge: Cambridge University Press. 4 (4), pp. 360-365.
- Harrell, J. A. (2012) – Gemstones. In Wendrich, W. ed. – *UCLA Encyclopedia of Egyptology*. Los Angeles: University of California. Disponível em WWW: (URL: <http://digital2.library.ucla.edu/viewItem.do?ark=21198/zz002czx1r>).
- Harrell, J. A.; Hoffmeier, J. K.; Williams, K. F. (2017) – Hebrew Gemstones in the Old Testament: A Lexical, Geological, and Archaeological Analysis. *Bulletin for Biblical Research*. Pennsylvania: Eisenbrauns / Penn State University Press. 27 (1), pp. 1-52.
- Hayes, J. W. (1972) – *Late Roman pottery*. London: The British School at Rome.
- Hayes, J. W. (2008) – *Roman pottery. Fine-ware imports* (Athenian Agora; XXXII) Princeton/New Jersey: The American School of Classical Studies at Athens.
- Henig, M. (1974) – *A Corpus of Roman Engraved Gemstones from British Sites: Part 2 Catalogue and Plates* (BAR British Series; 8). Oxford: British Archaeological Reports.
- Henig, M. (1990) – *The Content Family Collection of Ancient Cameos*. Oxford (England): Ashmolean Museum / Houlton, Maine (USA): Derek J. Content.
- Henriques, F.; Raposo, J. (2006) – Nota introdutória. *Al-Madan*. Almada: Centro de Arqueologia de Almada. 2.ª série. 14, p. 54.
- Hübner, E. (1869) – *Corpus Inscriptionum Latinarum II. Inscriptiones Hispaniae Latinae*. Berlin: De Gruyter.
- Instituto Geológico e Mineiro (1999) – *Trabalhos de Sísmica de Reflexão e de Geoelectrica para a Detecção de Cavidades na Pista de Atletismo "Carla Sacramento" (Cruz de Pau, Seixal)*. Lisboa: IGM – Divisão de Geofísica [relatório não publicado].
- Joaquim, T. (1983) – *DAR À LUZ: Ensaio sobre as práticas e crenças da gravidez, parto e pós-parto*. Amadora: Publicações Dom Quixote.
- Jorge, A. M. C. M. (2002) – *L'épiscopat de Lusitanie pendant l'Antiquité tardive (III – VII ème siècles)* (Trabalhos de Arqueologia; 21). Lisboa: Instituto Português de Arqueologia.
- Juan Tovar, L. C. (2012) – Las cerámicas imitación de sigilata (CIS) en la Meseta norte durante el siglo V: nuevos testimonios y precisiones cronológicas. In Fernández Ibáñez, C.; Bohigas Roldán, R., coords. – *Durii regione romanitas. Estudios sobre la presencia romana en el valle del Duero en homenaje a Javier Cortes Alvarez de Miranda*. Palencia / Santander: Diputación Provincial de Palencia / Instituto de Prehistoria y Arqueología Sautuola, pp. 365-372.

- Kapitan, G. (1984) – Ancient anchors: technology and classification. *International Journal of Nautical Archaeology*. England, Portsmouth: Nautical Archaeology Society. 13 (1), pp. 33-34.
- Kunz, J. B. (1915) – *The Magic of Jewels and Charms*. Philadelphia & London: J. B. Lippincott Company.
- Lagóstena Barrios, L. (2001) – *La producción de salsas y conservas de pescado en la Hispania Romana (II a.C.-VI d.C.)* (Col.lecció Instrumenta; 11). Barcelona: Universitat de Barcelona.
- Leão, D. F. (2004) – *Aristóteles, Os Económicos* (Introdução, notas e tradução). Lisboa: Centro de Filosofia da Universidade de Lisboa / Imprensa Nacional Casa da Moeda.
- Leeuwarden, W.V.; Janssen, C.R. (1985) – A preliminary palynological study of peat deposits near an oppidum in the lower Tagus valley, Portugal. In *Actas da I Reunião do Quaternário Ibérico*. Lisboa: Grupo de Trabalho Português para o Estudo do Quaternário, pp. 225-236.
- Leitão, E.; Didelet, C.; Cardoso, G. (2017) – Análise espacial da área do município de Lisboa durante a Pré-história recente. In *Atas do III Congresso Internacional sobre Arqueologia de Transição – Estratégias de Povoamento: Da Pré-História à Proto-História* (Scientia Antiquitatis; 1). Évora: Universidade de Évora, pp. 155-176.
- Leitão, E.; Didelet, C.; Cardoso, G. (2018) – As Grutas do Vale de Alcântara. *Al Madan online*. Almada: Centro de Arqueologia de Almada. 22: 2, pp. 58-71. Disponível em WWW: (URL: https://issuu.com/almadan/docs/al-madanonline22_2).
- Leite, P. P. (2009) – *Memória da Herdade de Rio Frio*. Lisboa: Marca d'Água – Publicações e Projectos. Disponível em WWW: (URL: <https://bit.ly/39fRwQs>).
- Lencastre, J. (1999) – *Relatório de Mineralometria: Cruz de Pau*. Lisboa: Instituto Geológico e Mineiro – Ministério da Economia, DPMM / Laboratório de Mineralometria [relatório não publicado].
- Leveau, P., ed. (1985) – *L'Origine des richesses dépensées dans la ville antique (Actes du Colloque organisé à Aix-en-Provence 1984)*. Aix-en-Provence: Université de Provence.
- Lopes, F. M. P. (1996) – Quadros sinópticos e mapas relativos aos subsídios para a carta arqueológica do concelho de Mafra. *Boletim Cultural* 95. Mafra: Câmara Municipal, pp. 228-257.
- Lucas, A. (1934) – *Ancient Egyptian materials and industries*. London: E. Arnold & Company.
- Maciel, M. J.; Coutinho, H. (2001) – A utilização dos mármore em Portugal na época romana. *Estudos em homenagem a João Francisco Marques*. Porto: Faculdade de Letras da Universidade do Porto [Consult. 30 novembro 2020]. Disponível em WWW: (URL: <https://ler.letras.up.pt/uploads/ficheiros/2860.pdf>).
- Mackensen, M. (2003) – Production of 3rd century sigillata A/C (C1-C2) or “El-Aouja ware and its transition to sigillata C3 with appliqué-decoration in central Tunisia. In *Rei Cretariae Romanae Fautores Acta 38: XXIIIrd International Congress. Rome, 29. 9. – 6. 10. 2002*. Abingdon: RCRF, pp. 279-286.
- Mackinnon, M. (2010) – ‘Sick as a dog’: zooarchaeological evidence for pet dog health and welfare in the Roman world. *World Archaeology*. Oxfordshire: Routledge / Taylor & Francis Group. 42 (2), pp. 290-309.
- Man, A. (2006) – *Tratado de Ciência Militar. Vegécio*. Tradução, Estudo Introdutório e Notas (Clássicos do pensamento estratégico; 14). Lisboa: Edições Sílabo.
- Manique, L. P. (1947) – No oitavo centenário da tomada de Mafra aos Mouros – O castelo de Mafra. *Da Estremadura: Boletim da Junta de Província da Estremadura*. Lisboa: Edições da Junta de Província da Estremadura. 2.^a Série. XIV, pp.73-83.
- Mantas, V. (1982) – Inscrições romanas do Museu Municipal de Torres Vedras. *Conimbriga*. Coimbra: Universidade de Coimbra. XXI, pp. 5-99.
- Mantas, V. (1985) – Três inscrições romanas do concelho de Torres Vedras. *Conimbriga*. Coimbra: Universidade de Coimbra. XXIV, pp. 125-149.
- Mantas, V. (1990) – As cidades marítimas da Lusitânia. In *Les Villes de Lusitanie Romaine: hiérarchies et territoires. Table Ronde internationale du CNRS. Talence. 8-9 décembre 1988* (Collection de la Maison des Pays Ibériques). Paris: Éditions du Centre National de la Recherche Scientifique, pp. 149-205.
- Mantas, V. (1994) – Olisiponenses: epigrafia e sociedade na Lisboa romana. In *Lisboa subterrânea*. Lisboa: Electa / Museu Nacional de Arqueologia / Lisboa Capital Europeia da Cultura 94, pp. 70-75.
- Mantas, V. (1995) – *Tecnologia Naval Romana*. Lisboa: Academia de Marinha.
- Mantas, V. (1998) – Navegação, economia e relações interprovinciais. Lusitânia e Bética. *Hvmanitas*. Coimbra: Universidade de Coimbra. L, pp. 199-239.
- Mantas, V. (2000) – *Portos Marítimos Romanos*. Lisboa: Academia de Marinha.
- Mantas, V. (2002-2003) – O Atlântico e o Império Romano. *Revista Portuguesa de História*. Coimbra: Instituto de História Económica e Social / Faculdade de Letras da Universidade de Coimbra. 36 (2), pp. 445-467.
- Mantas, V. (2004) – Vias e portos na Lusitânia romana. In Gorges, J.-G., Cerrilo, E.; Nogales Basarrate, T., eds. – *V Mesa Redonda Internacional Sobre a Lusitania Romana: Las Comunicaciones. Cáceres. Facultad de Filosofía y Letras. 7, 8, y 9 de noviembre de 2002*. Madrid: Ministerio de Cultura, pp. 427-453.
- Mantas, V. (2005) – Os magistrados olisiponenses do período romano. In *História das figuras do Poder* (Turres Veteras: VII). Torres Vedras: Câmara Municipal de Torres Vedras e Instituto de Estudos Regionais e do Municipalismo “Alexandre Herculano”, pp. 21-56.

- Mantas, V. (2012a) – A estrada romana de Olisipo a Scalabis. Traçado e vestígios. In Pimenta, J., coord. – *Mesa Redonda “De Olisipo a Ierabriga”* (Cira Arqueologia; 1). Vila Franca de Xira: Câmara Municipal de Vila Franca de Xira, pp. 7-23.
- Mantas, V. (2012b) – Os miliários como fontes históricas e arqueológicas. *Humanitas*. Coimbra: Imprensa da Universidade de Coimbra. 64, pp. 139-169.
- Mantas, V. (2012c) – *As vias romanas da Lusitânia* (Studia Lusitana; 7). Mérida: Museo Nacional de Arte Romano.
- Mantas, V. (2014) – Navios e Portos na Antiguidade. In *Catálogo da Exposição: O Tempo Resgatado ao Mar*. Lisboa: Museu Nacional de Arqueologia, pp. 93-97.
- Mantas, V. (2018) – O município de Felicitas Iulia Olisipo e as viagens por terra e por mar. In Senna-Martinez, J. C.; Martins, A. C.; Caessa, A.; Marques, A.; Cameira, I., coords. – *Fragmentos de Arqueologia: Meios Vias e Trajetos... Entrar e Sair de Lisboa*. Lisboa: Câmara Municipal de Lisboa / Sociedade de Geografia de Lisboa, pp. 37-51.
- Manuppella, G., coord.; Antunes, M. T.; Pais, J.; Ramalho, M. M.; Rey, J. (1999) – *Carta Geológica de Portugal na escala 1/50 000. Notícia Explicativa da Folha 38B – Setúbal*. Lisboa: Departamento de Geologia, Instituto Geológico e Mineiro.
- Manuppella, G.; Zbyszewski, G.; Choffat, P.; Almeida, F. M. (2011) – *Carta Geológica de Portugal na escala 1/50 000. Notícia Explicativa da Folha 34B – Loures*. Lisboa: Unidade de Geologia e Cartografia Geológica, Laboratório Nacional de Energia e Geologia.
- Marot, T. (2000-2001) – La Península Ibérica en los siglos V-VI: consideraciones sobre provisión, circulación y usos monetários. *Pyrenae*. Barcelona: Universitat de Barcelona / Departament de Prehistòria, Història Antiga i Arqueologia. 31-32, pp. 133-160.
- Marshall, F. H. (1907) – *Catalogue of the Finger Rings, Greek, Etruscan and Roman in the Departments of Antiquities*. London: British Museum.
- Martínez, S.; Gabriel, S.; Bugalhão, J. (2017) – 2500 anos de exploração de recursos aquáticos em Lisboa. Núcleo Arqueológico da Rua dos Correiros. In Senna-Martinez, J. C.; Martins, A. C.; Melo, A. Á. de; Caessa, A.; Marques, A.; Cameira, I., eds. – *Fragmentos da Arqueologia de Lisboa: Diz-me o que comes... Alimentação antes e depois da Cidade*. Lisboa: Câmara Municipal de Lisboa / Sociedade de Geografia de Lisboa, pp. 41-54.
- Martínez Maganto, J. (1992) – Las técnicas de pesca en la antigüedad y su implicación económica en el abastecimiento de las industrias de salazón. *Cuadernos de prehistoria y arqueología de la Universidad Autónoma de Madrid (CuPAUAM)*. Madrid: Departamento de Prehistoria y Arqueología de la Universidad Autónoma de Madrid. 19, pp. 219-244.
- Mata, J. S. F. (1997) – As marinhas de sal do mosteiro de Santos nos séculos XIV e XV. In Fernandes, I. C. F.; Pacheco, P., coords. – *As Ordens Militares em Portugal e no sul da Europa. Actas do II Encontro sobre Ordens Militares. Palmela. 2, 3 e 4 de Outubro de 1992* (Actas & colóquios; 10). Lisboa: Edições Colibri / Câmara Municipal de Palmela, pp. 205-216.
- Mateus, J. E.; Queiroz, P. F. (1997) – Aspectos do Desenvolvimento, da História e da Evolução da Vegetação do Litoral Norte Alentejano Durante o Holocénico. *Setúbal Arqueológica*. Setúbal: Museu de Arqueologia e Etnografia do Distrito de Setúbal. 11-12, pp. 49-68.
- Matias, C. (2004) – Serra do Socorro: uma aproximação à sua caracterização arqueológica no contexto da Estremadura Atlântica. *Boletim Cultural' 2003*. Mafra: Câmara Municipal, pp. 308-358.
- Matias, C. (2005) – Epigrafia romana de Mafra. *Boletim Cultural' 2004*. Mafra: Câmara Municipal, pp. 73-131.
- Matias, C. (2019) – Epigrafia romana de Mafra (*in memoriam*). In Caessa, A.; R. Campos, R., coords. – *Lisboa Romana – Felicitas Iulia Olisipo: Os monumentos epigráficos*. Lisboa: Câmara Municipal de Lisboa / Editora Caleidoscópio, pp. 144-168.
- Matolski, J. (1970) – Historische Erforschung der Körpergrösse des Rindes auf Grund von ungarischem Knochenmaterial. *Zeitschrift für Tierzüchtung und Züchtungsbiologie / Journal of Animal Breeding and Genetics*. Wiley. 87, pp. 89-137.
- Matos, J. L. (1994) – As escavações no interior dos Claustros da Sé de Lisboa e o seu contributo para ao conhecimento das origens de Lisboa. In Moita, I., coord. – *O Livro de Lisboa*. Lisboa: Livros Horizonte / Lisboa 94 / Expo 98, pp. 32-34.
- Mattingly, H. (1968) – *The Roman Imperial Coinage, IX. Valentinian I – Theodosius I*. London: Spink & son.
- Mayet, F. (1984) – *Les céramiques sigillées Hispaniques: contribution à l'histoire économique de la Péninsule Iberique sous l'Empire Romain*. (Collection de la Maison des Pays Ibériques; 21). Bordeaux: Publications du Centre Pierre Paris.
- Mayet, F. (1990) – Mérida: capital économique ?. In *Les Villes de La Lusitanie Romaine, Hiérarchies et territoires. Table ronde internationale du Centre National de Recherche Scientifique. Talence 1988*. Paris: Centre National de la Recherche Scientifique, pp. 207-212.
- Mayet, F.; Silva, C. T. (1998) – *Latelier d'amphores de Pinheiro (Portugal)*. Paris: Diffusion E. de Boccard.
- Mayet, F.; Silva, C. T. (2002) – *Latelier d'amphores d'Abul (Portugal)*. Paris: Diffusion E. de Boccard.
- Mayet, F.; Silva, C. T. (2010) – Production d'amphores et production de salaisons de poisson: rythmes chronologiques sur l'estuaire du Sado. *Conimbriga*. Coimbra: Universidade de Coimbra. 49, pp. 119-132.
- Meffre, J.-F.; Rigoir, J.; Rigoir, I. (1973) – Les dérivées des sigillées paléochrétiennes du groupe atlantique. *Gallia*. Paris: CNRS Éditions. 31 (1), pp. 207-263.

- Mercanti, M. P. (1979) – *Ancorae antiquae. Per una cronologia preliminare delle ancore del Mediterraneo*. Roma: l'Erma di Bretschneider.
- Miranda, J. A.; Encarnação, G. (1998) – *Villa romana da Quinta da Bolacha. Campanha de Abril/Maio de 1997* (Relatórios; 4). Amadora: ARQA.
- Miranda, J. A.; Encarnação, G.; Viegas, J. C.; Rocha, E.; Gonzalez, A. (1999) – *Carta Arqueológica da Amadora. Do Paleolítico ao Romano*. Amadora: Câmara Municipal da Amadora.
- Monjardino, J. (2019): Património vegetal de Cascais. In Encarnação, J. d', coord. – *Dos Patrimónios de Cascais. Homenagem a João Cabral. Actas das comemorações dos 20 anos da Associação Cultural de Cascais*. Cascais: Associação Cultural de Cascais, pp. 15-21.
- Monteiro, J. L. (2012) – *Necrópole Romana do Porto dos Cacos (Alcochete, Portugal)*. Dissertação de Mestrado em Arqueologia. Faculdade de Letras da Universidade de Lisboa. Disponível em WWW: (URL: <https://bit.ly/3fule4h>).
- Morais, R. (2005a) – From Oppidum to Dives Bracara: The city trade through the amphorae. In Gurt i Esparraguera, J. M.; Buxeda i Garrigós, J.; Cau Ontiveros, M. A., eds. – *LRCW I, Late Roman Coarse Wares, Cooking Wares and Amphorae the Mediterranean*. *Archaeology and Archaeometry* (BAR International Series; 1340). Oxford: BAR Publishing, pp. 55-67.
- Morais, R. (2005b) – *Autarcia e comércio em Bracara Augusta. Contributo para o estudo económico da cidade no período Alto-Imperial (Bracara Augusta)*. Escavações arqueológicas; 2). Braga: Unidade de Arqueologia da Universidade do Minho / Núcleo de Arqueologia da Universidade do Minho.
- Morais, R. (2007) – Contributo para o estudo da economia na Lusitania Romana. *Sagvtyvm – Papeles del Laboratorio de Arqueología de Valencia*. València: Universitat de València, Facultat de Geografia i Història, Departament de Prehistòria i d'Arqueologia. 39, pp. 133-140.
- Morais, R. (2008) – Novos dados sobre as ânforas vinárias béticas de tipo *Urceus*. *SPAL Revista de Prehistoria y Arqueología*. Sevilla: Universidad de Sevilla. 17, pp. 267-280.
- Morais, R.; Fabião, C. (2007) – Novas produções de fabrico lusitano: problemáticas e importância económica. In Lagóstena Barrios, L.; Bernal Casasola, D.; Arévalo González, A., eds. – *Cetariae 2005. Salsas y salazones de pescado en Occidente durante la Antigüedad: Actas del congreso internacional. Cádiz. 7-9 noviembre de 2005* (British Archaeological Reports International Series; 1686). Oxford: John and Erica Hedges Ltd., Universidad de Cádiz, pp. 127-133.
- Morales Muñoz, A.; Albertini, D.; Sancho, F.B.; Cardoso, J. L.; Castaños, P. M.; Liesau von Lettow-Vorbeck, C.; Montero-Ponseti, S.; Nadal Lorenzo, J.; Nicolás Pérez, E.; Pérez Ripoll, M.; Pino Uria, B.; Riquelme Cantal, J. A. (1998) – A preliminary catalogue of Holocene equids from the Iberian Peninsula. In *Atti del XIII Congrès Union Internationale Sciences Prehistoriques et Protohistoriques – UISPP (Forlì, Italia, 1996)*. Forlì: A.B.A.C.O. Edizioni. 6 (1), pp. 65-81.
- Moreno-García, M.; Gabriel, S. (2001) – *Faunal remains from 3 islamic contexts at Núcleo Arqueológico da Rua dos Correiros, Lisbon* (Trabalhos do CIPA; 20). Lisboa: Instituto Português de Arqueologia.
- Morillo Cerdan, A.; Fernández Ochoa, C.; Salido Dominguez, J. (2016) – Hispania and the Atlantic route in Roman times: new approaches to ports and trade. *Oxford Journal of Archaeology*. John Wiley & Sons Ltd. 35 (3), pp. 267-284.
- Mota, N.; Grilo, C.; Almeida, R.; Filipe, V. (2017) – Apon-tamento crono-estratigráfico para a topografia histórica de Olisipo. A intervenção arqueológica na Rua de São Mamede (Via Pública – 19), Santa Maria Maior, Lisboa. *Cira Arqueologia*. Vila Franca de Xira: Centro de Estudos Arqueológicos da Câmara Municipal de Vila Franca de Xira. 5, pp. 149-206.
- Mota, N.; Pimenta, J.; Silva, R. (2014) – Acerca da ocupação romana republicana de Olisipo. *Cira Arqueologia*. Vila Franca de Xira: Centro de Estudos Arqueológicos da Câmara Municipal de Vila Franca de Xira. 3, pp. 149-177.
- Nabais, M. (2014) – Animal bones from the Roman site of Tróia (Grândola, Portugal): mammal and bird remains from the fish salting workshop 2 (2007/08). In Detry, C.; Dias, R., eds. – *Proceedings of the First Zooarchaeology Conference in Portugal*. Oxford: Archaeopress, pp. 69-76.
- Neverov, O. (1976) – *Antique Intaglios in the Hermitage Collection*. Leninegrad: Aurora Art Publishers.
- Nolen, J. (1988) – A villa romana do Alto do Cidreira (Cascais) – Os materiais. *Conimbriga*. Coimbra: Universidade de Coimbra. 27, pp. 61-140.
- Núñez Meneses, P. (2014) – La moneda lucense de la caetra. *OMNI – Revista Numismática*. Espanha: Editorial OMNI. 8, pp. 92-117. [Consult. 27 nov. 2020]. Disponível em WWW: (URL: http://www.wikimoneda.com/OMNI/revues/OMNI_8_SI2.pdf).
- Oliveira, A. C. (2001) – A *villa* das Almoínhas (Loures, Portugal). Apresentação dos trabalhos desenvolvidos entre 1995 e 1996. *O Arqueólogo Português*. Lisboa: Museu Nacional de Arqueologia. 4.ª Série. 19, pp. 65-94.
- Oliveira, A. C. (2004) – Notícia sobre Novos Achados Arqueológicos em Loures. In *Arqueologia como Documento* (Catálogo de Exposição). Loures: Câmara Municipal de Loures, pp. 37-38.
- Oliveira, J. A. (1999) – *Organização do espaço e gestão de riquezas: Loures nos séculos XIV e XV*. Lisboa: Centro de Estudos Históricos da Universidade Nova de Lisboa.
- Osório, M.; Marcos, P. (2018) – A origem do nome do rio Côa, a propósito do estudo da toponímia da antiga

- atividade mineira. *SABUCALE – Revista do Museu do Sabugal*. Sabugal: Museu do Sabugal. 9, pp. 7-54. Disponível em WWW: (URL: <https://bit.ly/3IAf05t>).
- Pais, J.; Cunha, P.; Legoinha, P.; Dias, R. P.; Pereira, D.; Ramos, A. (2013) – III.6. Cenozóico das Bacias do Douro (sector ocidental), Mondego, Baixo Tejo e Alvalade. In Dias, R.; Araújo, A.; Terrinha, P.; Kullberg, J. C., coords. – *Geologia de Portugal*. Lisboa: Escolar Editora. II, pp. 461-532.
- Pais, J.; Moniz, C.; Cabral, J.; Cardoso, J. L.; Legoinha, P.; Machado, S.; Morais, C. A.; Lourenço, C.; Ribeiro, M. L.; Henriques, P.; Falé, P. (2006) – *Carta Geológica de Portugal na escala 1/50 000. Notícia Explicativa da Folha 34-D Lisboa*. Lisboa: Departamento de Geologia, Instituto Nacional de Engenharia, Tecnologia e Inovação.
- Panella, C.; Rizzo, G. (2014) – *Ostia VI. Le Terme del Nuotatore*. Roma: “L’Erma” di Betschneider.
- Pannuzi, S. (2013) – La laguna di Ostia: produzione del sale e trasformazione del paesaggio dall’età antica all’età moderna. *Mélanges de l’École française de Rome – Moyen Âge*. Roma: École Française de Rome, 125-2. Disponível em WWW: (URL: <http://journals.openedition.org/mefrm/1507>).
- Parker, A. J. (1992) – *Ancient Shipwrecks of the Mediterranean and the Roman Provinces* (BAR International Series; 580). Oxford: Tempvs Reparatum.
- Parreira, J.; Macedo, M. (2013) – O fundeadouro romano da Praça D. Luís I. In Arnaud, J.; Martins, A.; Neves, C., eds. – *Arqueologia em Portugal. 150 anos*. Lisboa: Associação dos Arqueólogos Portugueses, pp. 747-754.
- Pascual Barea, J. (2017) – Equi ferus hispanus o cebro ibérico: el caballo salvaje de la Península Ibérica desde la Antigüedad a época Moderna. In Doyen, A. M.; Van den Abeele, B., eds. – *Chevaux, chiens, faucons: L’art vétérinaire antique et médiéval à travers les sources écrites, archéologiques et iconographiques*. (Textes, Études, Congrès; 28). Louvain-la-Neuve: Institut d’études médiévales (UCL), pp. 21-40.
- Pato, H. B. (2014) – Um mito (mal sentado): a cadeira de São Gens. In *Colóquio Conversas da Mouraria: História, Sociedade, Arte. Salão Nobre do Hospital de São José. 9 e 10 de Maio de 2014*. Lisboa: Grupo Amigos de Lisboa. Disponível em WWW: (URL: https://www.academia.edu/37648368/Um_mito_mal_sentado_a_cadeira_de_S%C3%A3o_Gens).
- Peacock, D. P. S. (1977) – Roman amphorae: typology, fabrics and origins. In *Méthodes classiques et méthodes formelles dans l’étude typologique des amphores. Actes du colloque de Rome, 27-29 mai 1974* (Publications de l’École française de Rome; 32). Rome: École Française de Rome, pp. 261-278.
- Peacock, D. P. S. (1982) – *Pottery in the Roman world, an ethnoarchaeological approach*. London and New York: Longman.
- Peacock, D. P. S.; Williams, D. F. (1991) – *Amphorae and the roman economy: an introductory guide*. London: Longman.
- Peña Cervantes, Y. (2010) – *Torcularia. La proucción de vino y aceite en Hispania*. Tarragona: Institut Català d’Arqueologia Clàssica.
- Pereira, A.; Dias, J.; Laranjeira, M. (1994) – Evolução holocénica da linha de costa na baía de Lagos. In *Contribuições para a Geomorfologia e Dinâmica Litorais em Portugal*. Lisboa: Universidade de Lisboa, Centro de Estudos Geográficos, pp. 75-90.
- Pereira, C. (2013) – As lucernas de Alcácer do Sal: entre a prática e o sagrado. *Al-madan Online*. Almada: Centro de Arqueologia de Almada. II Série. 17 (2), pp. 13-28. Disponível em WWW: (URL: Al-Madan Online 17-2 by Al-Madan Online – Issuu).
- Pereira, F. A. (1914) – Por Caminhos da Ericeira. *O Arqueólogo Português*. Lisboa: Museu Etnológico Português / Imprensa Nacional. 1.ª série. XIX, pp. 324-362.
- Pereira, G. (1903) – *A Villa da Ericeira*. Lisboa: Typographia do Jornal – Dia.
- Pereira, G. (1910) – *Pelos Subúrbios e Vizinhanças de Lisboa*. Lisboa: A. M. Teixeira & Ca. (Filhos), Ld.ª.
- Pereira, L. F.; Santos, M. T. (2020) – A encosta sul do Castelo de Palmela – resultados preliminares da escavação arqueológica. In Arnaud, J. M.; Neves, C.; Martins, A., coords. – *Arqueologia em Portugal 2020 – Estado da Questão*. Lisboa: Associação dos Arqueólogos Portugueses e CITCEM, pp. 1547-1572. [Consult. 27 nov. 2020]. Disponível em WWW: (URL: https://www.museuarqueologicodocarmo.pt/publicacoes/outras_publicacoes/III_congresso_actas/artigos/Art8.4_IICAAP.pdf).
- Pimenta, J. (2003) – Contribuição para o estudo das ânforas do Castelo de São Jorge (Lisboa). *Revista Portuguesa de Arqueologia*. Lisboa: Instituto Português de Arqueologia. 6 (2), pp. 341-362.
- Pimenta, J. (2005) – *As ânforas Romanas do Castelo de São Jorge (Lisboa)* (Trabalhos de Arqueologia; 41). Lisboa: Instituto Português de Arqueologia.
- Pimenta, J., coord. (2013) – *Catálogo Exposição Monte dos Castelinhos (Castanheira do Ribatejo) Vila Franca de Xira e a conquista romana no Vale do Tejo*. Lisboa: Museu Nacional de Arqueologia / Museu Municipal de Vila Franca de Xira.
- Pimenta, J. (2014) – Os Contextos da conquista: Olisipo e Decimo Júnio Bruto. In Fabião, C.; Pimenta, J., eds. – *Atas do Congresso Conquista e Romanização do Vale do Tejo* (Cira Arqueologia; 3). Vila Franca de Xira: Museu Municipal / Câmara Municipal de Vila Franca de Xira, pp. 44-60.
- Pimenta, J. (2017) – Em Torno dos Mais Antigos Modelos de Ânfora de Produção Lusitana: os dados do Monte dos Castelinhos (Vila Franca de Xira). In Fabião, C.; Raposo, J.; Guerra, A.; Silva, F., coords. – *Olaria Romana:*

- Seminário Internacional e Ateliê de Arqueologia Experimental / Roman Pottery Works: international seminar and experimental archaeological workshop. Actas de seminário/ateliê | proceedings of seminar/workshop.* Lisboa: UNIARQ – Centro de Arqueologia da Universidade de Lisboa / Câmara Municipal do Seixal / Centro de Arqueologia de Almada, pp. 195-206.
- Pimenta, J.; Fabião, C. (no prelo) – Ânforas orientais em *Vlixippona* (Lisboa): a vitalidade da rota atlântica em época pós-romana. In *Simpósio A costa portuguesa no panorama da rota atlântica durante a época romana. Peniche, Auditório Municipal – Edifício Cultural. 16 a 18 de Novembro de 2006.*
- Pimenta, J.; Gaspar, A.; Gomes, A.; Mota, N.; Miranda, P. (2014) – O estabelecimento romano republicano de Olisipo: estrutura e contextos do Beco do Forno do Castelo, Lote 40 (n.º 16-20) – Lisboa. In Fabião, C.; Pimenta, J., eds. – *Atas do Congresso Conquista e Romanização do Vale do Tejo* (Cira Arqueologia; 3). Vila Franca de Xira: Museu Municipal / Câmara Municipal de Vila Franca de Xira, pp. 122-148.
- Pimenta, J.; Mendes, H. (2007) – A escavação de um troço da estrada romana Olisipo-Scalabbis, em Vila Franca de Xira. *Revista Portuguesa de Arqueologia*. Lisboa: IG-ESPAR, I.P. 10 (2), pp. 189-228.
- Pimenta, J.; Mendes, H. (2014) – Monte dos Castelinhos – Vila Franca de Xira. Um sítio singular para o estudo da romanização do Vale do Tejo. In *Actas da II Reunião Científica: As Paisagens da Romanização – Fortins e ocupação do território no séc. II a.C. – I d. C.* (Anejos de Archivo Español de Arqueologia; LXX). Lisboa / Madrid: Instituto de Arqueologia de Mérida / Consejo Superior de Investigaciones Científicas (CSIC), pp. 125-142.
- Pimenta, J.; Mendes, H. (2015) – Em torno do faseamento da ocupação. In Pimenta, J., coord. – *O Sítio Arqueológico de Monte dos Castelinhos – Vila Franca de Xira – Em busca de Ierabriga*. Vila Franca de Xira: Museu Municipal / Câmara Municipal de Vila Franca de Xira, pp. 107-111.
- Pimenta, J.; Mendes, H. (2016) – *Projecto PIPA 2014-2018. Monte dos Castelinhos e a romanização do baixo Tejo (MOCRATE). Relatório de Escavação Arqueológica – 2015*. Município de Vila Franca de Xira / Divisão de Património e Museus.
- Pimenta, J.; Mendes, H. (2016/2017) – Cerâmicas romanas provenientes do rio Tejo, no acervo do Museu Municipal de Vila Franca de Xira. Novos e velhos dados. *Cira Arqueologia*. Vila Franca de Xira: Centro de Estudos Arqueológicos de Vila Franca de Xira – CEAX. 5, pp. 207-237.
- Pimenta, J.; Mendes, H.; Norton, J. (2008) – O Povoado Tardo-Republicano do Monte dos Castelinhos – Vila Franca de Xira. *Al-madan*. Almada: Centro de Arqueologia de Almada. II Série, 16, pp. 26-37.
- Pimenta, J.; Ribera I Lacomba, A.; Soria, V. (2018) – Le ceramiche a vernice nera italica dei livelli di fondazione di Olisipo e Valentia (140–130 a.C.). In Bernal Casasola, D.; Cvjeticanin, T.; Duggan, M.; Kenrick, P. M.; Menchelli, S.; Meyer-Freuler, C.; Slane, K. W., eds. – *30th Congress of the Rei Cretariæ Romanæ Favtorvm. New Perspectives on Roman Pottery: Regional Patterns in a Global Empire. Lisbon, Portugal, 25th September – 2nd October 2016*. Bona: *Rei Cretariæ Romanæ Favtorvm*. Acta 45, pp. 115-125.
- Pimenta, J.; Silva, R. B.; Calado, M. (2014) – Sobre a ocupação pré-romana de Olisipo: a intervenção arqueológica urbana da Rua de S. Mamede ao Caldas, n.º 15. In Arruda, A., ed. – *Fenícios e Púnicos, por terra e mar. Actas do VI Congresso Internacional de Estudos Fenícios e Púnicos (2005)*. Lisboa: UNIARQ – Centro de Arqueologia da Universidade de Lisboa. 2, pp. 724-735.
- Pimenta, J.; Soria, V.; Mendes, H. (2014) – Cerâmicas de verniz negro itálico e imitações em pasta cinzenta de Monte dos Castelinhos – Vila Franca de Xira. In Fabião, C.; Pimenta, J., eds. – *Atas do Congresso Conquista e Romanização do Vale do Tejo* (Cira Arqueologia; 3). Vila Franca de Xira: Museu Municipal / Câmara Municipal de Vila Franca de Xira, pp. 86-121.
- Pinto, A. (2012) – Forno Romano da Pipa. In Pimenta, J., coord. – *Actas da Mesa Redonda de Olisipo a Scallabis* (Cira Arqueologia; 1). Vila Franca de Xira: Museu Municipal / Câmara Municipal de Vila Franca de Xira, pp. 158-167.
- Pinto, I. (2003) – *A cerâmica comum das villae romanas de São Cucufate (Beja)*. Lisboa: Universidade Lusíada.
- Pinto, I. V.; Almeida, R. R.; Martin, A., eds. (2016) – *Lusitanian Amphorae: Production and Distribution* (Roman and Late Antique Mediterranean Pottery; 10). Oxford: Archaeopress.
- Pinto, I. V.; Lopes, C. (2006) – Ânforas das villae romanas alentejanas de São Cucufate (Vila de Frades, Vidigueira), Monte da Cegonha (Selmes, Vidigueira) e Tourega (Nossa Senhora da Tourega, Évora). In *Simpósio Internacional Produção e Comércio de Preparados Piscícolas durante a Proto-História e a Época Romana no Ocidente da Península Ibérica. Homenagem a Françoise Mayet. Setúbal, 7-9 Maio 2004* (Setúbal Arqueológica; 13). Setúbal: Museu de Arqueologia e Etnografia do Distrito de Setúbal (MAEDS), pp. 197-224.
- Pinto, I. V.; Morais, R. (2007) – Complemento de comércio das ânforas: cerâmica comum bética no território português. In Lagóstena Barrios, L.; Bernal Casasola, D.; Arévalo, A., eds. – *Cetariae, salsas y salazones de pescado en Occidente durante la Antigüedad* (BAR International series, 1686). Oxford / Cádiz: Archaeopress / Universidad de Cádiz, pp. 235-254.
- Pinto, R. de S. (1932) – Etnografia arqueológica: I – antigas contas empregadas como amuletos. *Trabalhos da*

- Sociedade Portuguesa de Antropologia e Etnologia*. Porto: Imprensa Portuguesa. III (V), pp. 1-7.
- Pires, A. E.; Detry, C.; Fernandez-Rodriguez, C.; Arruda, A. M.; De Grossi Mazzorin, J.; Valenzuela, S.; Ollivier, M.; Hänni, C.; Simões, F.; Ginja, C. (2017) – Roman dogs from the Iberian Peninsula and the Maghreb – a glimpse into their morphology and genetics. *Quaternary International*. Elsevier Ltd. and International Union for Quaternary Research. 471, pp. 132-146.
- Pires, A. T. (1904) – *Amuletos alentejanos* (Estudos e Notas Elvenses; 5). Elvas: Editor António José Torres de Carvalho.
- Pliego Vázquez, R. (2015-2016) – The circulation of copper coins in the Iberian Peninsula during the Visigothic Period: new approaches. *The Journal of Numismatic Archaeology*. Bruxelles: CEN – Centre Européen d'Études Numismatiques. 5-6, pp. 125-160.
- Pomey, P., dir.; Nieto, X.; Gianfrotta, P. A.; Tchernia, A. (1997) – *La Navigation dans L'Antiquité*. Saint-Rémy-de-Provence (France): Édisud.
- Ponsich, M. (1988) – *Aceite de oliva y salazones de pescado. Factores geo-economicos de Betica y Tingitana*. Madrid: Universidade Complutense.
- Ponsich, M.; Tarradell, M. (1965) – *Garum et industries antiques de salaison dans la Méditerranée Occidentale*. Paris: Press Universitaire de France.
- Público (1992) – *Uma surpresa romana*. Lisboa, 03/11/1992.
- Quaresma, J. C. (2006) – Almofarizes béticos e lusitanos: revisão crono-morfológica de alguns tipos. *Revista Portuguesa de Arqueologia*. Lisboa: IGESPAR, I.P. 9 (1), pp. 149-166.
- Quaresma, J. C. (2011) – Chronologie finale de la sigillée africaine A à partir des contextes de Chãos Salgados (*Mirobriga?*): différences chronologiques entre l'Orient et l'Occident de l'Empire Romain. In Cau Ontiveros, M. A.; Reynolds, P.; Bonifay, M., eds. – *LRFW 1. Late Roman Fine Wares. Solving problems of typology and chronology. A review of the evidence, debate and new contexts* (Roman and Late Antique Mediterranean Pottery; 1). Oxford: Archaeopress, pp. 67-86.
- Quaresma, J. C. (2012) – *Economia antiga a partir de um centro de consumo lusitano. Terra sigillata e cerâmica africana de cozinha em Chãos Salgados (Mirobriga?)* (Estudos e Memórias; 4). Lisboa: UNIARQ – Centro de Arqueologia da Universidade de Lisboa.
- Quaresma, J. C. (2017a) – A evolução crono-estratigráfica do atelier da Quinta do Rouxinol (Seixal): segundo quartel do século III aos inícios do segundo quartel do século V. In Fabião, C.; Raposo, J.; Guerra, A.; Silva, F., coords. – *Olaria Romana. Seminário Internacional e Ateliê de Arqueologia Experimental*. Seixal. 17 a 20 de Fevereiro de 2010. Seixal: Câmara Municipal do Seixal, pp. 275-306. Disponível em WWW: (URL: <https://bit.ly/2SiGf8F>).
- Quaresma, J. C. (2017b) – A villa de Frielas na Antiguidade Tardia: evolução estratigráfica entre c. 410 e 525-550 d.C. In Billota, M. A.; Tente, C.; Prata, S., eds. – *O estudo dos manuscritos iluminados e dos artefactos na Arqueologia da Idade Média: metodologias em comparação / Lo studio dei maniscritti e lo studio dei manufatti in archeologia medieval: metodologie a confronto. Atti del workshop internazionale*. Lisbona, Faculdade de Ciências Sociais e Humanas da Universidade Nova de Lisboa. 13 de Febbraio 2015 (Mediaeval Sophia; 19). Palermo: Officina di Studi Medievali, pp. 425-448.
- Quaresma, J. C. (2017c) – Quinta da Bolacha (Amadora, Lisbonne): la céramique de la villa (dernier tiers du III.^e s. au premier quart du VI.^e s.). In Dixneuf, D., ed. – *LRCW 5-1. 5th International Conference on Late Roman Coarse Wares, Cooking Wares and Amphorae in the Mediterranean. Archaeology and Archaeometry. Alexandria. 6-10th April* (Etudes Alexandrines; 44). Alexandria: Centres d'Études Aléxandrines, pp. 43-89.
- Quaresma, J. C. (2018) – Transição estratigráfica em Almoínhas (Loures, Portugal): evolução das importações finas na Lusitania entre c.100 e c.320 d.C. *Cira Arqueologia*. Vila Franca de Xira: Câmara Municipal de Vila Franca de Xira. 6, pp. 199-230.
- Quaresma, J. C. (2018-2019) – From Late Roman to Suevic-Visigothic period at Almoínhas (Loures, Portugal): evolution of fine ware imports and regional imitations between c.350 and 525+ AD. *Oppidum. Cuadernos de Investigación*. Segovia: IE Universidad. 14-15, pp. 255-294.
- Quaresma, J. C. (2019) – Almoínhas: evolução crono-estratigráfica das importações num sítio de consumo da Península de Lisboa, entre c.100 e 525-550 d.C. In Fernández García, M. I.; Gómez Martínez, E., eds. – *La cerámica de mesa romana en sus ámbitos de uso. Terra sigillata hispánica. I Encuentro de Investigadores. Andújar. 19 y 20 de octubre de 2018*. Andújar: Ayuntamiento de Andújar, pp. 299-348.
- Quaresma, J. C. (2020a) – African cooking ware imports and regional imitations between c.100+ and 500+ AD at Almoínhas (Loures, Portugal). In Pérez González, C.; Arribas Lobo, P.; Reyes Hernando, O. V., eds. – *Estudios y recuerdos in memoriam Prof. Emilio Illarregui Gómez* (Anejos de Oppidum; 7). Segovia: IE Universidad / Universidad de Arqueología, pp. 277-291.
- Quaresma, J. C. (2020b) – Late contexts from Olisipo (Lisbon, Portugal): Escadinhas de São Crispim. In Duggan, M.; Turner, S.; Jackson, M., eds. – *Ceramics and Atlantic Connections: Late Roman and early medieval imported pottery on the Atlantic Seaboard. International Symposium. Newcastle University. March 26-27th 2014* (Roman and Late Antique Mediterranean Pottery; 15). Oxford: Archaeopress Publishing Ltd., pp. 108-134.
- Quaresma, J. C.; António, J. (2017) – Importações cerâmicas no interior da Lusitania durante a Antiguidade

- Tardia: tendências e cronologias da Casa da Medusa (Alter do Chão, *Abelterium*). *Pyrenae*. Barcelona: Universitat de Barcelona. 48 (2), pp. 53-122.
- Quaresma, J. C.; Morais, R. (2012) – Eastern Late Roman fine ware imports in *Bracara Augusta* (Portugal). In *XXVIIth Congress of the Rei Cretariae Romanae Fautores. Belgrado. 19 a 24 de Setembro de 2010*. Rei Cretariae Romanae Fautores (RCRF), Acta 42, pp. 373-384.
- Quaresma, J. C.; Silva, R. B. (2019) – An overview on oriental commerce in the Tagus estuary region: 5th and 6th century AD late Phocaean (Irc) and Cypriot (Ird) Tableware. *RES Antiquitatis*. Lisboa: CHAM-FCSH / Universidade Nova de Lisboa | Universidade dos Açores. 1, pp. 82-103.
- Queirós, A.; Gonzalez, A.; Santos, M. C.; Correia, R. (2018) – *Carta do património do Concelho da Moita*. Moita: Câmara Municipal da Moita / DASC / Divisão de Cultura, 1.
- Queiroz, P. F. (2007) – *Estudo Arqueobotânico de materiais recolhidos na estação romana do Pátio da Senhora de Murça, Alfama, Lisboa* (Trabalhos do CIPA; 112). Lisboa: CIPA – IPA.
- Queiroz, P. F. (2009) – Estudo arqueobotânico do depósito do silo 1, sondagem 10. In Batalha, L.; Cardoso, G.; Caninas, J. C.; Monteiro, M., coords. – *A Villa Romana da Sub-Serra de Castanheira do Ribatejo (Vila Franca de Xira). Trabalhos Arqueológicos efectuados no âmbito de uma obra da EPAL*. Lisboa: EPAL – Empresa Portuguesa das Águas Livres SA, pp. 155-187.
- Queiroz, P. F.; Leuwaarden, W.V. (2002) – *Estudos de arqueobotânica no concheiro de São Julião, Maфра* (Trabalhos do CIPA; 33). Lisboa: CIPA – IPA.
- Queiroz, P. F.; Mateus, J. E. (2006) – *Acerca das grainhas de uva da idade do ferro de Castro Marim* (Trabalhos do CIPA; 105). Lisboa: CIPA – IPA.
- Queiroz, P. F.; Mateus, J. E.; Mendes, P. M.; Leuwaarden, W.V.; Pereira, T.; Dise, D. P. (2006) – *Castro Marim e o seu território imediato durante a Antiguidade: paleo-etno-botânica – Relatório Final* (Trabalhos do CIPA; 95). Lisboa: CIPA – IPA.
- Ramalho, M.; Pais, J.; Rey, J.; Berthou, P.Y.; Alves, C. A.; Palácios, T.; Leal, N.; Kullberg, M. C. (1993) – *Carta Geológica de Portugal na Escala 1/50 000. Notícia Explicativa da Folha 34-A*. Lisboa: Serviços Geológicos de Portugal.
- Ramalho, M.; Rey, J.; Zbyszewski, G.; Alves, C. A.; Palácios, T.; Moitinho de Almeida, F.; Costa, C.; Kullberg, M. (2001) – *Carta Geológica de Portugal na escala 1/50 000. Notícia Explicativa da Folha 34-C Cascais*. Lisboa: Departamento de Geologia, Instituto Geológico e Mineiro.
- Ramón Torres, J. (1995) – *Las ánforas fenicio-púnicas del Mediterráneo central y occidental* (Col.lecció Instrumenta; 2). Barcelona: Publicacions de la Universitat de Barcelona.
- Raposo, J. (1990) – Porto dos Cacos: uma oficina de produção de ânforas no Vale do Tejo. In Alarcão, A.; Mayet, F., eds. – *Ânforas Lusitanas. Tipologia, produção, comércio / Les Amphores Lusitaniennes: typologie, production, commerce*. Coimbra / Paris: Museu Monográfico de Conimbriga / Diff. E. de Boccard.
- Raposo, J. (2017) – As Olarias Romanas do Estuário do Tejo: Porto dos Cacos (Alcochete) e Quinta do Rouxinol (Seixal). In Fabião, C.; Raposo, J.; Guerra, A.; Silva, F., coords. – *Olaria Romana. Seminário Internacional e Ateliê de Arqueologia Experimental*. Lisboa: UNIARQ – Centro de Arqueologia da Universidade de Lisboa / Câmara Municipal do Seixal / Centro de Arqueologia de Almada, pp. 113-138. Disponível em WWW: (URL: <https://bit.ly/2SiGf8F>).
- Raposo, J.; Duarte, A. L. (1996) – O Forno 2 do Porto dos Cacos (Alcochete). In Filipe, G.; Raposo, J., eds. – *Ocupação Romana dos Estuários do Tejo e do Sado. Actas das primeiras Jornadas sobre Romanização dos Estuários do Tejo e do Sado*. Lisboa: Câmara Municipal do Seixal / Publicações Dom Quixote, pp. 249-266.
- Raposo, J.; Fabião, C.; Guerra, A.; Bugalhão, J.; Duarte, A. L.; Sabrosa, A.; Dias, M. I.; Pudêncio, M. I. (2005) – OREsT Project: archaeological and archaeometric research in the low Tejo. In Gurt I Esparraguera, J. M.; Buxeda I Garrigós, J.; Cau Ontiveros, M. A., eds. – *LRCW 1 – First International Conference on Late Roman coarse wares, cooking wares and amphorae in the Mediterranean: archaeology and archaeometry (Barcelona, 2002)* (BAR International Series; 1340). Oxford: BAR Publishing, pp. 37-54.
- Raposo, J.; Sabrosa, A.; Duarte, A. L. (1995) – Ânforas do Vale do Tejo. As Olarias da Quinta do Rouxinol (Seixal) e do Porto dos Cacos (Alcochete). In *Actas do 1.º Congresso de Arqueologia Peninsular (Porto, 1993)*. Porto: SPAE, pp. 331-352.
- Raposo, J.; Santos, C.; Quaresma, J. C. (2018) – Ateliê da Quinta do Rouxinol (Baixo Tejo – *Lusitania*): produção de ânforas, cerâmica comum e imitações de engobe vermelho não vitrificado. In Járrega Domínguez, R.; Colom Mendoza, E., eds. – *"Figlinae Hispaniae". Nuevas aportaciones al estudio de los talleres cerámicos de la Hispania romana* (Colección Trama; 6). Tarragona: Institut Català d'Arqueologia Clàssica, pp. 29-75.
- Rapp, G. (2009) – *Archaeomineralogy*. Berlin, Heidelberg: Springer-Verlag, 2.ª edição.
- Remesal Rodríguez, J. (1986) – *La annona militaris y la exportación del aceite bético a Germania*. Madrid: Universidad Complutense.
- Remesal Rodríguez, J. (2010) – De Baetica a Germania, consideraciones sobre la ruta y el comercio atlántico en el Imperio Romano. In Marco Simón, F.; Pina Polo, F.; Remesal Rodríguez, J., eds. – *Viajeros, peregrinos y aventureros en el mundo antiguo*. Barcelona: Publicacions I Edicions de la Universitat de Barcelona, pp. 147-160.
- Remolà Vallverdú, J. A. (2000) – *Las ánforas tardo-antiguas en Tarraco (Hispania Tarraconensis)*. Proyecto

- Amphorae. Bajo los auspicios de la Real Academia de la Historia* (Col·lecció Instrumenta; 7). Barcelona: Universitat de Barcelona.
- Reynolds, P. (1995) – *Trade in the Western Mediterranean. A.D. 400-700: the ceramic evidence* (Tempvs Reparatum / BAR IS; 604). Oxford: British Archaeological Reports.
- Reynolds, P. (2010) – *Hispania and the Roman Mediterranean. AD 100-700. Ceramics and trade*. London: Duckworth.
- Ribeiro, J. C. (1982-1983) – Estudos histórico-epigráficos em torno da figura de L. Iulius Maelo Caudicus. *Sintria*. Sintra: Gabinete de Estudos de Arqueologia, Arte e Etnografia. Museu Regional de Sintra – Museu Arqueológico de São Miguel de Odrinhas. I-II, pp. 151-476.
- Ribeiro, J. C. (1990) – *Romanização e Romanidade na «Zona W» do Município Olisiponense*. Sintra: Jornal de Sintra, 9 de março, Fig. 42.
- Ribeiro, L. (1936) – *Alenquer: Subsídios para a sua história*. Lisboa: Câmara Municipal de Alenquer.
- Ribeiro, O. (1940) – Remarques sur la morphologie de la région de Sintra et Cascais. *Revue géographique des Pyrénées et du Sud-Ouest*. Toulouse: Instituts de Géographie des Universités de Toulouse. 11 (3-4), pp. 203-218.
- Ribeiro, O (1977) – *Introduções Geográficas à História de Portugal. Estudo Crítico* (Coleção Estudos Portugueses; 3). Lisboa: Imprensa Nacional Casa da Moeda.
- Ribeiro, O ([1978] s/d) – *Geografia e Civilização: Temas Portugueses* (Espaço e Sociedade; 2). Lisboa: Livros Horizonte.
- Rich, J.; Wallace-Hadrill, A., eds. (1991) – *City and Country in the Ancient World*. London / New York: Routledge.
- Ripollès Alegre, P. P. (2002) – La moneda romana imperial y su circulación en Hispania. *AEspA*. Madrid: Editorial CSIC. 75, pp. 195-214.
- Rocha, A., Reprezas, J.; Miguez, J.; Inocêncio, J. (2013) – Edifício sede do Banco de Portugal em Lisboa. Um primeiro balanço dos trabalhos arqueológicos. In *Arqueologia em Portugal: 150 anos. Actas do I Congresso da Associação dos Arqueólogos Portugueses*. Lisboa: AAP, pp. 1011-1018.
- Rocha, A.; Santos, C. (2018) – *Alteração e ampliação de edifício sito na Rua de Santa Marta, n.º 25 – 25A, e Rua Rodrigues Sampaio, n.º 48 (Lisboa). Sondagens Prévias de Diagnóstico. Relatório Preliminar n.º 3*. Lisboa: Arqueohoje – Conservação e Restauro Património Monumental, Lda. Disponível no Arquivo de Arqueologia da DGPC.
- Rodrigues, J. B. (1899) – *O Muyrakytã e os Idolos Symbolicos*. Rio de Janeiro: Imprensa Nacional, I.
- Rodriguez González, X. (2008) – Moneda de la caetra. Dupondio. In *Pieza del Mês: Noviembre 2008*. Ourense: Museo Arqueológico Provincial [Consult. 30 nov. 2020]. Disponível em WWW: (URL: http://www.musarqourense.xunta.es/wp-content/files_mf/pm_2008_11esp33.pdf).
- Rosenmüller, J. C.; Tilesius, W. G. (1799) – *Beschreibung merkwürdiger Höhlen. Ein Beitrag zur physikalischen Geschichte der Erde*. Leipzig: Breitkopf und Härtel.
- Ruivo, J. (1993-1997) – Circulação monetária na Estremadura portuguesa até aos inícios do século III. *Nummus*. Porto: Sociedade Portuguesa da Numismática. 5, pp. 7-175.
- Ruivo, J. (2008) – *Circulação monetária na Lusitânia do século III*. Dissertação de Doutoramento em Arqueologia. Faculdade de Letras da Universidade do Porto.
- Rütti, B. (1991) – *Die römischen Gläser aus Augst und Kaiseraugst* (Forschungen in Augst; Band 13/1). Augst: Römermuseum Augst.
- Saa, M. de (1960) – *As grandes vias da Lusitania. O itinerário de Antonino Pio*, III. Lisboa: Tipografia da Sociedade Astória.
- Saa, M. de (1967) – *As grandes vias da Lusitânia: O itinerário de Antonino Pio*, VI. Lisboa: Tipografia da Sociedade Astória.
- Sabrosa, A. (2006) – O complexo mineiro de Vale de Gatos (Corroios, Seixal). *Al-Madan*. Almada: Centro de Arqueologia de Almada. 2.ª série. 14, pp. 53-59.
- Sabrosa, A.; Bugalhão, J. (2004) – As ânforas béticas do Núcleo Arqueológico da Rua dos Correeiros, Lisboa. In Bernal, D.; Lagóstena, L., eds. – *Figlinae Baeticae. Talleres alfareros y producciones cerámicas en la Bética romana (ss. II a.C.-IV d.C.)* (BAR –IS; 1266). Oxford: Archaeopress, pp. 571-586.
- Sabrosa, A.; Henriques, F.; Carvalho, E.; Germano, A. (2012) – Os fornos romanos da Quinta da Granja (Cachoeiras, Vila Franca de Xira) e Quinta de Santo António (Carregado, Alenquer). In Pimenta, J., coord. – *Actas da Mesa Redonda de Olisipo a Scallabis* (Cira Arqueologia; 1). Vila Franca de Xira: Museu Municipal / Câmara Municipal de Vila Franca de Xira, pp. 148-157.
- Salgueiro, R.; Chichorro, M.; Martins, L. (2000) – Ocorrência de ouro nos depósitos pliocénicos da região de Cruz de Pau (Seixal). *Ciências da Terra*. Lisboa: Universidade Nova. 14, 203-212. Disponível em WWW: (URL: <https://bit.ly/3g6DTVk>).
- San Vicente, J. I. (1999) – *Circulación monetaria en Hispania durante el siglo IV d.C.* Madrid: Museo Casa de la Moneda.
- Santos, A. B. (2015) – *A Terra Sigillata e a cerâmica de cozinha africana do Edifício Sede do Banco de Portugal (Lisboa)*. Dissertação de Mestrado em Arqueologia. Faculdade de Letras da Universidade de Lisboa. Disponível no Repositório Institucional da FLUL em WWW: (URL: <http://hdl.handle.net/10451/24534>).
- Santos, A. B. (2018) – Estudo dos restos faunísticos recuperados em RP'51-RSJ'106 – Criptopórtico. In Mota, N.; Nozes, C.; Caessa, A. – *Intervenção arqueológica na Rua da Prata, 45-51/ Rua de São Julião, 86-106 (Santa Maria Maior/ Lisboa), RP51-RSJ106*. Relatório Final [Policopiado]. Anexo VIII.

- Santos, A. B.; Mota, N. (2020) – Zooarchaeological study of the animal remains from the Roman period recovered in Rua de São Mamede (Lisbon, Portugal). In Valente, M. J.; Costa, C.; Detry, C., eds. – *New Trends in Iberian Zooarchaeology*. Oxford: Archaeopress.
- Santos, A. B.; Pereira, A.; Gomes, J.; Monteiro, N.; Pimenta, J.; Detry, C. (2018) – Estudo das faunas do período Republicano do Monte dos Castelinhos (Vila Franca de Xira, Portugal). *CIRA Arqueologia*. Vila Franca de Xira: Centro de Estudos Arqueológicos / Câmara Municipal de Vila Franca de Xira. 6, pp. 100-126.
- Santos, C. (2009) – *Villa romana da Quinta de São João/Laranjeira: enquadramento estratigráfico dos materiais datantes*. Seminário de curso. Faculdade de Letras da Universidade de Lisboa.
- Santos, C. (2011) – *As cerâmicas de produção local do centro oleiro romano da Quinta do Rouxinol*. Dissertação de Mestrado em Arqueologia. Faculdade de Letras da Universidade de Lisboa. Disponível no Repositório Institucional da FLUL em WWW: (URL: <http://hdl.handle.net/10451/6119>).
- Santos, C.; Raposo, J. (2001) – Novas Galerias em Coina. *Al-Madan*. Almada: Centro de Arqueologia de Almada. 2.ª série. 10, p. 12.
- Santos, C.; Raposo, J.; Quaresma, J. C. (2015) – Análise crono-estratigráfica da olaria romana da Quinta do Rouxinol (Corroios, Seixal): séculos III-V. In Quaresma, J. C.; Marques, J., coords. – *Contextos estratigráficos de época romana na Lusitania (do Alto Império à Antiguidade Tardia): Actas do Colóquio. Associação dos Arqueólogos Portugueses. 24 de Novembro de 2012* (Monografias AAP; 1). Lisboa: Associação dos Arqueólogos Portugueses, pp. 117-148.
- Scheidel, W. (2013) – Explaining the maritime freight charges in Diocletian's Prices Edict. *Journal of Roman Archaeology*. Cambridge: University Press. 26, pp. 464-468.
- Sepúlveda, E.; Bolila, C. (2020) – A cerâmica fina do Teatro de Olisipo. *Scaena Revista do Museu de Lisboa Teatro Romano*. Lisboa: Museu de Lisboa – Teatro Romano / EGEAC. 1, pp. 120-135.
- Sepúlveda, E.; Bolila, C.; Santos, R. (2014-2015) – LRC (PRSW) e LRD (CRSW) provenientes da escavação de emergência efetuada na villa romana do Alto do Cidreira (Cascais). *O Arqueólogo Português*. Lisboa: Museu Nacional de Arqueologia. Série V. 4/5, pp. 357-393.
- Sepúlveda, E.; Ribeiro, I. (2009) – O espólio de cerâmicas finas de mesa, vidros e lucernas. In Batalha, L.; Cardoso, G.; Caninas, J. C.; Monteiro M., coords. – *A Villa Romana da Sub-Serra de Castanheira do Ribatejo (Vila Franca de Xira). Trabalhos Arqueológicos efectuados no âmbito de uma obra da EPAL*. Lisboa: EPAL – Empresa Portuguesa das Águas Livres SA, pp. 29-54.
- Sepúlveda, E.; Sousa, E.; Faria, J. C.; Ferreira, M. (2001) – Cerâmicas romanas do lado ocidental do Castelo de Alcácer do Sal, 2: 'cerâmicas de verniz negro' e cinzentas. *O Arqueólogo Português*. Lisboa: Museu Nacional de Arqueologia. Série IV. 19, pp. 199-234.
- Serra, M. (2021) – Uma moeda de *Caetra* em Serpa. *Al-madan Online*. Almada: Centro de Arqueologia de Almada. II série. 24-2, pp. 159-161. Disponível em WWW: (URL: https://issuu.com/almadan/docs/ao24_2).
- Serrão, E. C. (1994) – *Carta Arqueológica do Concelho de Sesimbra. Do Vilafranquiano Médio até 1200 d.C.* Sesimbra: Câmara Municipal de Sesimbra, pp. 33-36, 46-48, 54, 60, 71-72, 80, 83.
- Shaw, I.; Bloxam, E.; Heldal, T.; Storemyr, P. (2010) – Quarrying and landscape at Gebel el-Asr in the Old and Middle Kingdoms. Recent Discoveries and Latest Researches in Egyptology. In Raffaele, F.; Nuzzolo, M.; Incordino, I., eds. – *Recent Discoveries and Latest Researches in Egyptology: Proceedings of the First Neapolitan Congress of Egyptology. Naples, June 18th-20th 2008*. Wiesbaden: Harrassowitz Verlag, pp. 293-312.
- Silva, A. A. (1891) – *Estado actual das pescas em Portugal compreendendo a pesca marítima, fluvial e lacustre em todo o continente do reino, referido ao anno de 1886*. Lisboa: Ministério da Marinha e Ultramar.
- Silva, A. R. (2012) – A villa romana de Frielas. In Pimenta, J., coord. – *Actas da Mesa Redonda de Olisipo a Ierabriga* (CIRA Arqueologia; 1). Vila Franca de Xira: Câmara Municipal de Vila Franca de Xira, pp. 88-102.
- Silva, A. R.; Santos, S. P. (2007) – Villa romana e assentamento proto-histórico (Unhos, Loures). *Al-madan*. Almada: Centro de Arqueologia de Almada. II Série. 15, pp. 161-163.
- Silva, A. R. P. (1988) – A Paleobotânica na Arqueologia portuguesa: resultados desde 1931 a 1987. In Queiroga, F. M. V. R.; Sousa, I. M. A. R.; Oliveira, C. M., eds. – *Paleoecologia e Arqueologia. Actas do Encontro "Paleoecologia e Arqueologia"*. Famalicão: Câmara Municipal de Vila Nova de Famalicão, pp 5-36.
- Silva, B. (2007) – *A implantação romana nas Almoínhas (Loures). Forno 3: contribuições para a compreensão da produção oleira romana*. Relatório final para a obtenção da licenciatura em História, variante de arqueologia. Lisboa: FCSH / UNL [Policopiado].
- Silva, C. (2018) – *O forno Romano da Estrada do Paço do Lumiar* [Consult. em 8/01/2021]. Disponível em WWW: (URL: <https://toponimialisboa.wordpress.com/2019/03/01/o-forno-ceramico-da-estrada-do-paco-do-lumiar/>).
- Silva, C. M. da (2019) – Geodiversity and sense of place: Local identity geological elements in Portuguese municipal heraldry. *Geoheritage*. Springer-Verlag. 11 (3), pp. 949-960.
- Silva, C. T.; Coelho-Soares, A. (1987) – Escavações arqueológicas no Creiro (Arrábida): campanha de 1987. *Setúbal Arqueológica*. Setúbal: Museu de Arqueologia e Etnografia do Distrito de Setúbal (MAEDS). 8, pp. 221-237.
- Silva, C. T.; Soares, J. (1986) – *Arqueologia da Arrábida*

- (Coleção Parques Naturais; 15). Lisboa: Serviço Nacional de Parques, Reservas e Conservação de Natureza, pp. 153-203.
- Silva, C. T.; Soares, J. (1993) – *Ilha do Pessegueiro. Porto Romano da Costa Alentejana*. Lisboa: Instituto da Conservação da Natureza.
- Silva, C. T.; Soares, J. (2012) – Castro de Chibanes (Palmela). Do III milénio ao século I a.C. In Fernandes, I. C. F.; Santos, M. T., coords. – *Palmela arqueológica no contexto da região interestuarina Sado-Tejo*. Palmela: Câmara Municipal de Palmela, pp. 67-87.
- Silva, C. T.; Soares, J.; Duarte, S.; Pereira, T. R.; Coelho-Soares, A.; Soria, V. (2019) – Castro de Chibanes (Palmela). Trabalhos arqueológicos de 2012 a 2017. *Setúbal Arqueológica*. Setúbal: Museu de Arqueologia e Etnografia do Distrito de Setúbal (MAEDS). 18, pp. 215-246.
- Silva, J. D'O. L. (1985) – *Anais da Vila da Ericeira*. Mafra: Câmara Municipal.
- Silva, R. B. (2005) – As “marcas de oleiro” em terra sigillata da Praça da Figueira: uma contribuição para o conhecimento da economia de Olisipo (séc. I a.C. – séc. II d.C.). Dissertação para obtenção do Grau de Mestre em Arqueologia (Especialização em Arqueologia Urbana). Instituto de Ciências Sociais da Universidade do Minho. Braga [Policopiado].
- Silva, R. B. (2012) – As «Marcas de Oleiro» na terra sigillata e a circulação dos vasos na Península de Lisboa. Dissertação de doutoramento. Faculdade de Ciências Sociais e Humanas da Universidade Nova de Lisboa [Policopiado]. Disponível no Repositório da Universidade Nova (RUN) em WWW: (URL: <http://hdl.handle.net/10362/9472>).
- Silva, R. B. (2015a) – La facies cerámica de Olisipo (Lisboa) en el periodo julio-claudio: una primera aproximación a partir de contextos suburbanos seleccionados In Ruiz Montes, P.; Peinado Espinosa, M. V.; Fernández García, M. I., eds. – *Estudios para la configuración de las facies cerámicas altoimperiales en el Sur de la Península Ibérica* (RLAMP; 11) Oxford: Archaeopress, pp. 3-31.
- Silva, R. B. (2015b) – O contexto alto-imperial da Rua dos Remédios (Alfama, Santa Maria Maior, Lisboa): vidros, cerâmicas e análise contextual. In Quaresma, J. C.; Marques, J. A., coords. – *Contextos Estratigráficos na Lusitânia (do Alto Império à Antiguidade Tardia)* (Monografias AAP; 1). Lisboa: Associação dos Arqueólogos Portugueses (AAP), pp. 41-67.
- Silva, R. B. (2015c) – Um almofariz itálico com “marca de oleiro” de M. Cimonius Saturninus, de Lisboa. *Estudos e relatórios de Arqueologia Tagana*. Lisboa: [s.n.]. 5, pp. 1-12.
- Silva, R. B.; De Man, A. (2015) – Palácio dos Condes de Penafiel: a significant late antique context from Lisbon. In Gonçalves, M. J.; Gómez Martínez, S., eds. – *Proceedings of 10th International Congress on Medieval Pottery in the Mediterranean (Silves – Mértola, 22-27 October 2012)*. Silves: Câmara Municipal de Silves / Campo Arqueológico de Mértola, pp. 455-460.
- Silvino, T.; Bonnet, Ch.; Cécillon, Ch.; Carrara, S.; Robin, L. (2011) – Les mobiliers des campagnes lyonnaises durant l'antiquité tardive: premier bilan. In Kasprzyk, M.; Kuhnle, G.; Alexandre Burgevin, A., dir. – *L'Antiquité tardive dans l'Est de la Gaule, I* (Suppl. Revue d'Archéologie de l'Est; 30). Dijon: ARTEHIS Éditions, pp. 109-172.
- Soares, J.; Silva, C. T. da; Duarte, S.; Pereira, T. R.; Soria, V. (2019) – Aspectos da presença militar romano-republicana no castro de Chibanes (Palmela). *Revista Portuguesa de Arqueologia*. Lisboa: Direção-Geral do Património Cultural. 22, pp. 79-93.
- Soria, V. (2014) – A cerâmica de mesa de pasta cinzenta que imita protótipos itálicos tardo republicanos/proto-imperiais, proveniente da Alcáçova de Santarém. In Morais, R.; Fernández, A.; Sousa, M. J., eds. – *Actas del II Congreso Internacional da SECAH – Ex Officina Hispania: As produções cerâmicas de imitação na Hispania. Braga, 3-6 de Abril de 2013* (Monografias Ex Officina Hispania; 2-II). Madrid: Sociedad de Estudios de la Cerámica Antigua en Hispania (SECAH), pp. 75-84.
- Sousa, A. C. (2007) – Novas incorporações de velhas recolhidas. Fragmentos reencontrados da (Pré) História do Penedo do Lexim. *Boletim Cultural'* 2006. Mafra: Câmara Municipal, pp. 287-333.
- Sousa, A. C. (2008) – Arqueologia na A21. Uma análise preliminar dos trabalhos arqueológicos 2004-2007. *Boletim Cultural'* 2007. Mafra: Câmara Municipal, pp. 411-497.
- Sousa, A. C.; Madeira, A. P.; Sousa, E. (2004) – O sítio Tardo – romano / Alto Medieval de Cabeço dos Palheiros (Igreja Nova, mafa). Notícia da intervenção arqueológica de emergência. *Boletim Cultural'* 2003. Mafra: Câmara Municipal, pp. 221-267.
- Sousa, A. C.; Miranda, M. (2002) – Do adro da igreja à Junta de Freguesia de Cheleiros. História de uma intervenção arqueológica de emergência. *Boletim Cultural'* 2001. Mafra: Câmara Municipal, pp. 283-332.
- Sousa, A. C.; Sousa, E.; Pereira, C. (2005) – *Casal Cordeiro – 2005*. Relatório final. Arquivo da Câmara Municipal de Mafra [Policopiado].
- Sousa, E. (2014) – *A ocupação pré-romana da foz do estuário do Tejo* (Estudos e Memórias; 7). Lisboa: Centro de Arqueologia da Universidade de Lisboa (UNIARQ).
- Sousa, E.; Pimenta, J. (2014) – A produção de ânforas no Estuário do Tejo durante a Idade do Ferro. In Morais, R.; Fernández, A.; Sousa, M., eds. – *As Produções cerâmicas de Imitação na Hispânia. Actas do II Congresso Internacional de la SECAH – Ex Officina Hispana. Braga, de 3 a 6 de Abril de 2013* (Monografias Ex Officina Hispania; II). Porto / Madrid: Faculdade de Letras da Universidade do Porto (FLUP) / Sociedad de Estudios de la Cerámica Antigua en Hispania (SECAH). Tomo I, pp. 303-316.

- Sousa, E. M.; Sepúlveda, E. (1999) – Artefactos romanos de seis estações arqueológicas do concelho de Mafra. *Boletim Cultural* 98. Mafra: Câmara Municipal, pp. 35-68.
- Sousa, J. (1789) – *Vestígios da língua arabica em Portugal, ou lexicon etymologico das palavras, e nomes portugueses que tem origem arabica, composto por ordem da Academia Real das Sciencia de Lisboa*. Lisboa: Officina da Academia Real das Sciencias, 160 pp.
- Sutherland, C. H. V. (1984) – *The Roman Imperial Coinage I: From 31 BC to AD 69*. London: Spink and Son Ltd.
- Tchernia, A. (1986) – *Le vin de l'Italie romaine. Essai d'histoire économique d'après les amphores*. Paris: De Boccard.
- Teixeira, C.; Gonçalves, F. (1980) – *Introdução à Geologia de Portugal*. Lisboa: Instituto Nacional de Investigação Científica.
- Teixeira de Carvalho, J. M. (1920) – *Recordações de Jacome Ratton. Sobre ocorrências do seu tempo, de Maio de 1747 a Setembro de 1810*. Coimbra: Imprensa da Universidade.
- Torres, M. A. (1861) – *Descrição histórica e económica da villa e termo de Torres-Vedras: parte histórica*. Coimbra: Imprensa da Universidade. 2.ª edição.
- Tovar, J. (2012) – Las cerámicas de imitación de sigillata en el occidente de la Península Ibérica durante el siglo V d.C. In Bernal Casasola, D.; Ribera y Lacomba, A., eds. – *Cerámicas Hispanorromanas II. Producciones Regionales*. Cádiz: Universidad de Cádiz, pp. 97-129.
- Trindade, J.; Pereira, A. R.; Metrogos, R. (2006) – Aquisição de dados sobre a dinâmica de praias em diversas escalas temporais. Exemplos no litoral da Estremadura. *Geomorfologia, Ciência e Sociedade*. Coimbra: Associação Portuguesa de Geomorfólogos. III, pp. 85-91.
- Tristão, P. (1998) – Vai ficar bonito. *Costa do Sol Jornal*. Cascais, 29/12/98.
- Turcan, J. (1935) – *Defesa e Enxugo dos Campos de Loures. Parte descritiva (Estudos e Projectos)*. Lisboa: Junta Autónoma das Obras de Hidráulica Agrícola do Ministério das Obras Públicas e Comunicações [Policopiado].
- Valdez, J. J. A. (1897) – *Algumas notícias para a descrição histórica dos logares de Alcainça, Malveira e Carrasqueira do concelho de Mafra*. Lisboa: Typographia do Jornal – Dia.
- Vale, A. P.; Monteiro, J. L.; Sabrosa, A. (1999) – *Complexo mineiro de Vale de Gatos (Cruz de Pau): relatório dos trabalhos arqueológicos* [Policopiado].
- Vale, A. P.; Sabrosa, A. (1998) – *Galerias em Coima. Al-Madan*. Almada: Centro de Arqueologia de Almada. 2.ª série. 7, p. 10.
- Valenzuela-Lamas, S. (2014) – Mammal remains from the Governor's House (Belém Tower, Lisbon) and Rua dos Correiros (Baixa, Lisbon) in the context of fish processing factories in Lusitania. In Detry, C.; Dias, R., eds. – *Proceedings of the First Zooarchaeology Conference in Portugal*. Oxford: Archaeopress, pp. 57-68.
- Van Neer, W.; Ervynck, A.; Monsieur, P. (2010) – Fish bones and amphorae: evidence for the production and consumption of salted fish products outside the Mediterranean region. *Journal of Roman Archaeology*. Cambridge: Cambridge University Press. 23, pp. 161-195.
- Vandelli, A. A. (1831) – Additamentos ou notas á Memoria Gnostica, ou golpe de vista do perfil das estratificações das diferentes rochas que compõem os terrenos desde a Serra de Cintra até á da Arrábida. *Memórias da Real Academia das Sciencias de Lisboa*. Lisboa: Typografia da Academia. 11, pp. 281-306.
- Vargas, J. M. (1999) – O património das Ordens Militares em Lisboa, Sintra e Torres Vedras, segundo uma inquirição do reinado de D. Afonso II. In Fernandes, I. C. F., coord. – *Ordens militares: guerra, religião, poder e cultura*. Actas do III Encontro sobre Ordens Militares. Palmela. 22 a 25 de Janeiro de 1998 (Actas & Colóquios; 17). Lisboa: Edições Colibri / Câmara Municipal de Palmela. 2, pp. 106-129.
- Vasconcelos, J. L. de (1927) – *De terra em terra. Excursões arqueológico-etnográficas através de Portugal (Norte, Centro e Sul)*. Lisboa: Imprensa Nacional, 2 vols.
- Veiga, E. da (1879) – *Antiguidades de Mafra*. Mafra: Mar de Letras.
- Viegas, C. (2003) – *Terra sigillata da Alcáçova de Santarém – Economia, comércio e cerâmica* (Trabalhos de Arqueologia; 26). Lisboa: Instituto Português de Arqueologia.
- Vieira, V. A. C. N. (2011) – *As lucernas romanas da Praça da Figueira (Lisboa): Contributo para o conhecimento de Olisipo*. Dissertação de Mestrado. Faculdade de Ciências Sociais e Humanas da Universidade Nova de Lisboa [Policopiado].
- Weber, M. (1982) – *La Ville*. Paris: Aubier.
- Wheeler, A.; Jones, A. (1989) – *Fishes*. Cambridge: Cambridge University Press.
- Wrench, L. (2018) – Pavimentos musivos. *Setúbal Arqueológica*. Setúbal: Museu de Arqueologia e Etnografia do Distrito de Setúbal (MAEDS). 17, pp. 99-105.
- Yu, H.; Jamieson, A.; Hulme-Beaman, A.; Conroy, C. J.; Knight, B.; Speller, C.; Al-Jarah, H.; Eager, H.; Trinks, A.; Adikari, G.; Baron, H.; Böhlendorf-Arslan, B.; Bohingamuwa, W.; Crowther, A.; Cucchi, T.; Esser, K.; Fleisher, J.; Gidney, L.; Gladilina, E.; Gol'din, P.; Goodman, S. M.; Hamilton-Dyer, S.; Helm, R.; Hillman, C.; Kallala, N.; Kivikero, H.; Kovács, Z.; Kunst, G. K.; Kysely, R.; Linderholm, A.; Maraoui-Telmini, B.; Morales-Muñiz, A.; Nabais, M.; O'Connor, T.; Oueslati, T.; Quintana Morales, E. M.; Pasda, K.; Perera, J.; Perera, N.; Radbauer, S.; Ramon, J.; Rannamäe, E.; Sanmartí Grego, J.; Treasure, E.; Valenzuela-Lamas, S.; Van der Jagt, I.; Van Neer, W.; Vigne, J.-D.; Walker, T.; Wynne-Jones, S.; Zeiler, J.; Dobney, K.; Boivin, N.; Searle, J. B.; Kyorom, B. K.; Krausel, J.; Larson, G.; Orton, D. C. (2021) – Palaeogenomic

analysis of black rat (*Rattus rattus*) reveals multiple European introductions associated with human economic history. *bioRxiv*. Laurel Hollow, Nova Iorque: Cold Spring Harbor Laboratory. Disponível em WWW: (URL: <https://doi.org/10.1101/2021.04.14.439553>).

Zbyszewski, G. (1955) – *Carta Geológica dos Arredores de Lisboa na escala 1/50 000. Notícia explicativa da folha 3, Cascais*. Lisboa: Serviços Geológicos de Portugal.

Recursos eletrónicos

Amphoræ ex Hispania. Tarragona: Institut Català d'Arqueologia Clàssica. Disponível em WWW: (URL: <http://amphorae.icac.cat/>).

INETI – Instituto Nacional de Engenharia e Tecnologia, I.P. – *Rochas Ornamentais Portuguesas. Rochas sedimentares – Lioz* [Consult. 28 novembro 2020]. Disponível em WWW: (URL: <https://rop.lneg.pt/rop/FormProduto.php>).

IPMA – Instituto Português do Mar e da Atmosfera, 2021 – *Sardinha*. Disponível em WWW: (URL: <https://www.ipma.pt/pt/pescas/recursos/sardinha/?print=true>).

Isidorus Hispalensis – *Etymologiarum Sive Originum. Isidori Hispalensis Episcopi* – a W. M. Lindsay editi apud Typographeum Clarendonianum, Oxonii, MCMXI – *Liber XVI: De Lapidibus et Metallis*. Disponível em WWW: (URL: http://penelope.uchicago.edu/Thayer/L/Roman/Texts/Isidore/16*.html).

Plinius Secundus – *Tratado de las Piedras Preciosas, y las Gemas y Joyas. Libro XXXVII de la Historia Natural de Plinio El Viejo* (tradução espanhola). Disponível em WWW: (URL: http://www.historia-del-arte-erotico.com/Plinio_el_viejo/libro37.htm).

Pomponius Mela – *De Chorographia. Liber Tertius*. Disponível em WWW: (URL: <https://www.thelatinlibrary.com/pomponius3.html>).

RAMPPA – Rede de Excelência Atlântico-Mediterrânea do Património de Pesca da Antiguidade. Disponível em WWW: (URL: <http://ramppa.uca.es/>).

Repositório Institucional da Universidade de Lisboa (FLUL). Disponível em WWW: (URL: <https://repositorio.ul.pt/handle/10451/52>).

Repositório Institucional da Universidade Nova de Lisboa (FCSH). Disponível em WWW: (URL: <https://run.unl.pt/>).

Vias Romanas de Portugal – Itinerários Romanos [consultado em 21/11/2020]. Disponível em WWW: (URL: [Itinerários das Vias Romanas em Portugal](#)).

Wikipédia – *Rio Trancão* [consultado em 27/11/2020]. Disponível em WWW: (URL: https://pt.wikipedia.org/wiki/Rio_Tranc%C3%A3o).