

AU SUJET DE LA CITATION DE *BLENNIUS ROUXI*  
COCCO, 1833 SUR LA CÔTE BASQUE

par

ARMANDO J. ALMEIDA <sup>(1)</sup>  
MIGUEL IBAÑEZ <sup>(2)</sup>

**ABSTRACT:** The authors present a correction to the paper intitled «Confirmación de la especie *Blennius rouxi* (COCCO, 1833) en la Costa Vasca» published in 1978 in *Arq. Mus. Boc.*, 6 (2.<sup>a</sup> sr.). *Notas e suplementos* n.º 35 by MOTOS & IBAÑEZ.

The authors state that both the specimens in question and some of LOZANO Y REY's specimens described as *Blennius rouxi* in the Basque Coast <sup>are</sup> actually *Blennius pilicornis* CUVIER, 1829.

Dans le travail publié en 1978 par MOTOS & IBAÑEZ, la présence de *Blennius rouxi* dans la côte Basque était confirmée.

Il s'agit d'une confusion avec la livrée en bandes longitudinales de *Blennius pilicornis* CUVIER, 1829 telle que l'a décrite BATH (1966).

BATH (*op. cit.*) a fait remarquer la possibilité de confusion de cette livrée de *Blennius pilicornis*, surtout chez les jeunes exemplaires avec la coloration caractéristique de *Blennius rouxi*.

---

(<sup>1</sup>) Museu Bocage, Faculdade de Ciências de Lisboa, Portugal.

(<sup>2</sup>) Museo Oquendo, San Sebastian, España.

WIRTZ (1976) a pris cette ressemblance en considération dans sa clé d'identification des Blennioidea européens.

En regardant la photographie présentée par MOTOS & IBANEZ (1978) on voit la ressemblance avec celle de BATH (*op. cit.*, p. 415, fig. 6) et celle de ALMEIDA *et al.* (1980, fig. 4).

La description de la coloration présentée par MOTOS & IBANEZ (*op. cit.*) est totalement en accord avec celle que l'un de nous (A. J. A.) a observée chez des exemplaires de la côte portugaise.

Les données biométriques présentées par MOTOS & IBANEZ (*op. cit.*) ne sont pas en accord avec celles présentées par ALMEIDA & GOMES (1978) pour *Blennius rouxi*, mais par contre elles sont plus proches de celles présentées par ALMEIDA *et al.* (1980) pour *Blennius pilicornis*.

Recentement un de nous (M. I.) a été à Madrid où il a pu étudier les deux exemplaires cités par LOZANO Y REY (1960) comme *Blennius rouxi* et nous pouvons maintenant affirmer qu'il s'agit de *Blennius pilicornis* (fig. 1). Leur lieu de capture, San Sebastian, se situe dans la province espagnole de Guipuzcoa.

On peut donc affirmer que la limite Nord connue de la distribution en Atlantique se situe à Sesimbra (38° 25' N) (ALMEIDA & GOMES, 1978).

Laboratório Marítimo da Guia,  
Cascais, Janeiro de 1980.

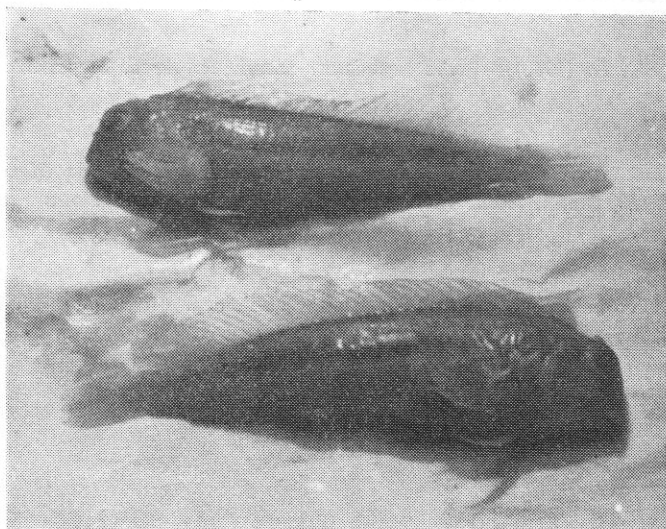


FIG. 1 — Les deux exemplaires de *B. pilicornis* capturés à San Sebastian (Septembre 1935) et cités par LOZANO Y REY (1960) comme *B. rouxi*

## REFERENCES

- ALMEIDA, A. J. & GOMES, J. A. (1978) — Quelques poissons nouveaux pour la faune du Portugal (Pisces: Apogonidae; Gobiidae; Blenniidae; Tripterygiidae) *Mems. Mus. Mar.* 1(2):1-23, 3 figs., 4 pls.
- ALMEIDA, A. J., GOMES, J. A. & RÉ, P. (1980) — Trois Blenniidae nouveaux pour la faune du Portugal (Pisces: Perciformes). *Tethys* 9(3):235-241, 11 figs.
- BATH, H. (1966) — Erstmaliger Nachweis von *Blennius vandervekeni* POOL, 1959 in Mittellmeer. (Pisces, Blennioidea, Blenniidae). *Senck. biol.*, 47(5):411-417.
- <sup>LOZAN</sup>  
~~LOZAN~~ Y REY, L. (1960) — Peces fisoclistos. *Mems. R. Acad. Sienc. Madr.*, 14(3): 614 pp.
- MOTOS, L. & IBÁÑEZ, M. (1978) — Confirmación de la especie *Blennius rouxi* (COCCO, 1833) en la Costa Vasca. *Arg. Mus. Boc.*, 6 (2.<sup>a</sup> ser.). *Notas e supl. n.*: 35: 1-4, 2 figs.
- WIRTZ, P. (1976) — A key to the European Blennioidea. *Vie Milieu*, 26, (1) ser A: 145-156, 3 figs., 5 pl.